

## 13.1 Tworzenie folderów NTFS i udostępnianie folderów w domenie

Cel ogólny lekcji: Nauczenie uczniów tworzenia udostępnionych folderów w środowisku graficznym, przypisywania grupom i użytkownikom uprawnień do udostępnionych folderów, określenia skutków łączenia uprawnień NTFS z uprawnieniami do udostępnionych folderów oraz zatrzymywania udostępniania folderów.

Cele szczegółowe:

1. Uczeń będzie potrafił udostępnić folder.
2. Uczeń będzie potrafił przypisać grupom i użytkownikom uprawnienia do udostępnionego folderu.
3. Uczeń będzie potrafił podłączyć się do udostępnionego folderu.
4. Uczeń będzie potrafił określić skutki łączenia uprawnień NTFS z uprawnieniami do udostępnionych folderów.
5. Uczeń będzie potrafił zatrzymać udostępnianie folderu.

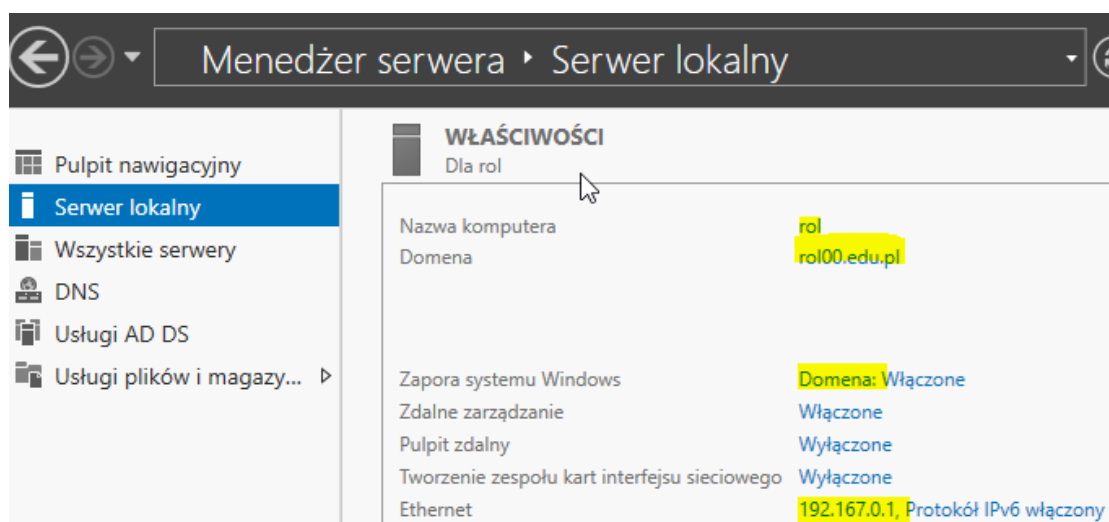
Przed przystąpieniem do ćwiczenia sprawdź i ustaw

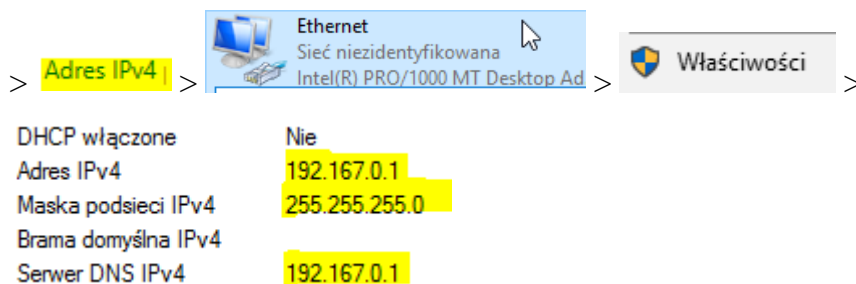
W Menedżer funkcji Hyper-V wybierz nazwa maszynę wirtualna twojej grupy **\_dc2019**

**Upewnij się, że punkt kontrolny, zawiera serwer z zainstalowanym kontrolerem domeny.**

Uruchom maszynę > Ctrl+Delete > Administrator > zaq1@WSX

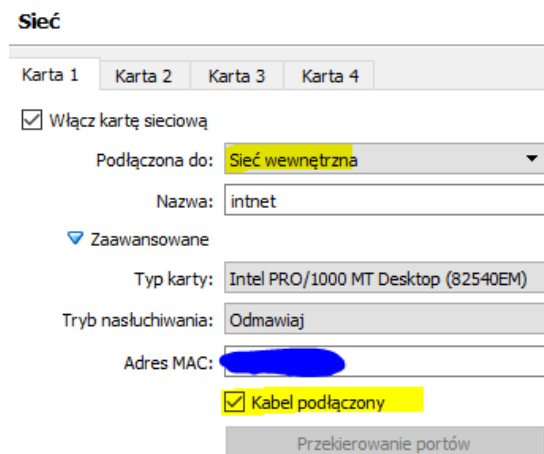
a) system serwera są jak poniżej:





b) klienta (Windows 10) jak poniżej:

Jeśli pracujesz w VirtualBox



uruchom, jak będzie potrzebna

W Menedżer funkcji Hyper-V wybierz nazwa maszynę wirtualna twojej grupy 10 i uruchom, jak będzie potrzebna

Podaj login: admin lub Administrator i hasło: zaq1@WSX

Adres ip - 192.167.0.21/24; brama 192.167.0.1; dns-192.167.0.1

**W zeszycie opisz procedury tworzenie udostępnionych folderów.**

Wszystkie wpisywane polecenia mają być w zeszycie z opisem co robią poszczególne elementy!

**Procedura tworzenia udostępnionych folderów w środowisku graficznym.**

Cele laboratorium

Po zrealizowaniu tego laboratorium uczeń będzie potrafił:

1. Udostępnić folder.
2. Przypisać grupom i użytkownikom uprawnienia do udostępnionego folderu.
3. Podłączyć się do udostępnionego folderu.
4. Określić skutki łączenia uprawnień NTFS z uprawnieniami do udostępnionego folderu.

5. Zatrzymać udostępnianie folderu. Sprawdź poprawność wykonanych zadań w GIU.

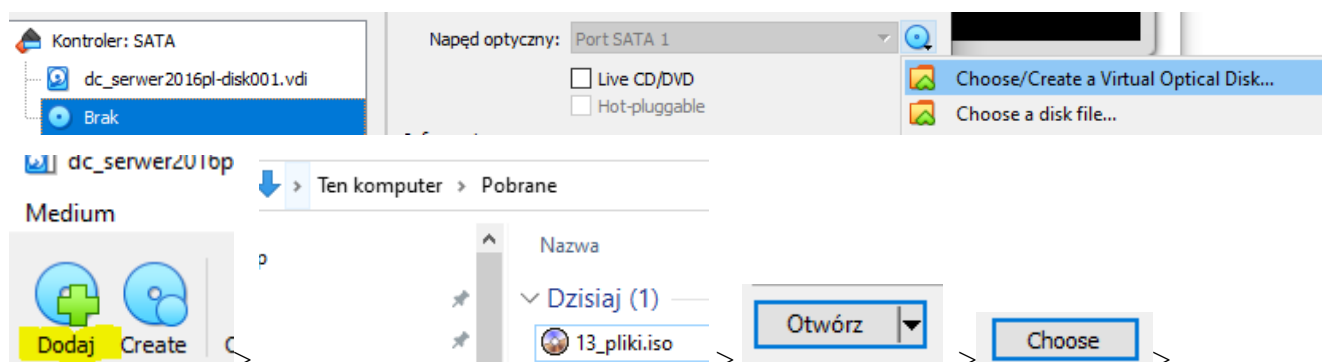
### Ćwiczenie 1

NTFS i udostępnianie folderów

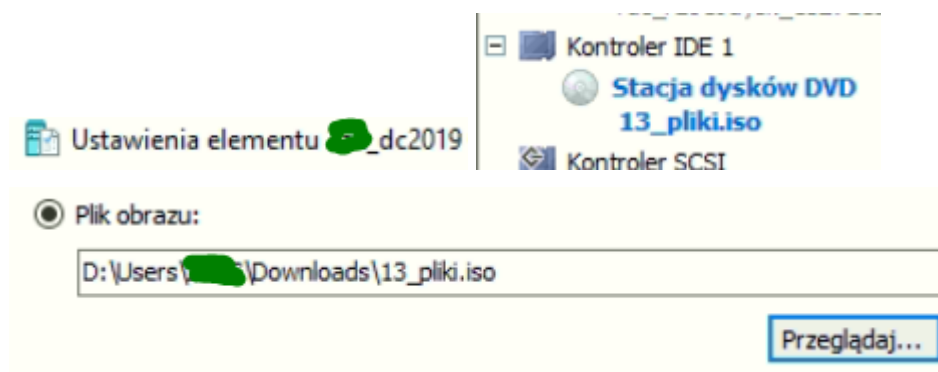
1. Utworzyć konta użytkowników w tym celu

- podłączyć do maszyny serwera pobrany z folderu z instrukcją plik 13\_pliki.iso i otwórz w serwerze Windows zawartość napędu.

w VirtualBox:



lub w Menedżer funkcji Hyper-V:



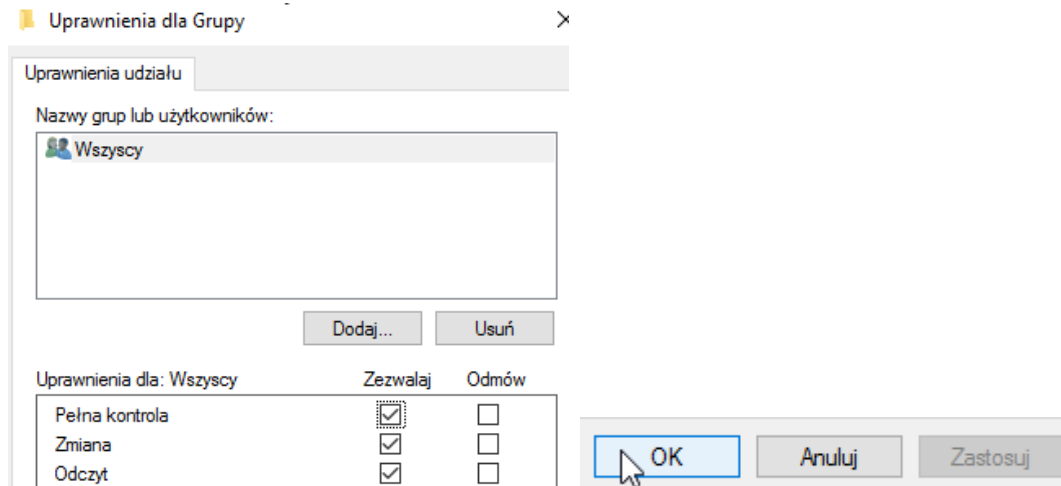
- otwórz plik 13.1dodajdogrupy.txt wybierz Ctrl+H dla Znajdź podaj rol00 dla Zamień na wpisz nazwę swojego serwer i zamień, jeżeli jest to potrzebne, w przeciwnym przypadku pozostaw, nazwę swojego serwer rol00
  - wybierz na serwerze w notatniku Ctrl+A > Ctrl+C
  - przejdź na serwerze do cmd i wybierz Ctrl+V > enter
2. Na serwerze utworzyć na dysku C:\ folder o nazwie **GRUPY** i podfolder **DANE\_GRP**.

Czy możliwe jest usunięcie grupy **Users** | **Użytkownicy (IS\Użytkownicy)** z listy uprawnionych do korzystania z foldera **DANE\_GRP**? Odpowiedz uzasadnij.

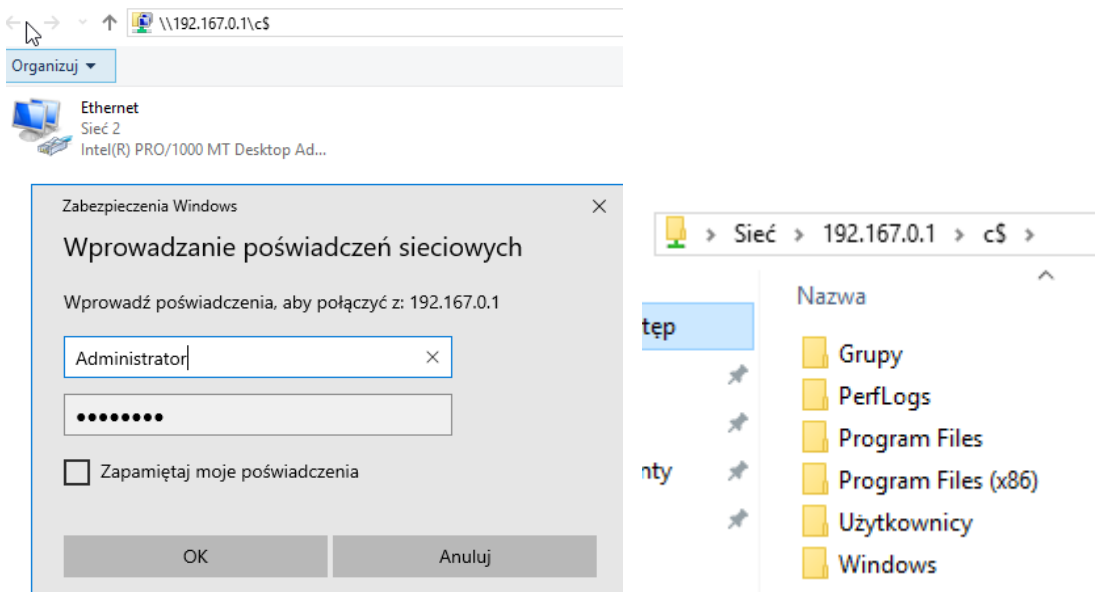


Nie możesz usunąć Użytkownicy (IS\Użytkownicy), ponieważ ten obiekt dziedziczy uprawnienia po swoim obiekcie nadrzędnym. Aby usunąć Użytkownicy (IS\Użytkownicy), należy wyłączyć dziedziczenie uprawnień przez ten obiekt. Wyłącz opcję dziedziczenia uprawnień i spróbuj ponownie usunąć Użytkownicy (IS\Użytkownicy).

3. Zablokuj dziedziczenie uprawnień do folderu **C:\GRUPY**. Czy teraz jest możliwe usunięcie grupy **Users** z listy uprawnionych do korzystania z foldera **DANE\_GRUP**?
4. Przypisz uprawnienia domyślne wraz z prawem **Zapis** do folderu **C:\GRUPY** grupie **Grupa1**. Przypisz grupie **Grupa2** prawa **Wyświetlanie zawartości folderu** oraz **Odczyt** i odmów prawa **Zapis**. Jakie są efektywne uprawnienia NTFS poszczególnych użytkowników? Zwróć szczególną uwagę na użytkownika **klient3**.
5. Przypisz grupie Administratorzy prawo Pełna kontrola do folderu **GRUPY** i pobierz do niego plik Admin.txt z zasobów z materiałami.
6. Udostępnij folder **GRUPY** z uprawnieniami jak na rysunku poniżej

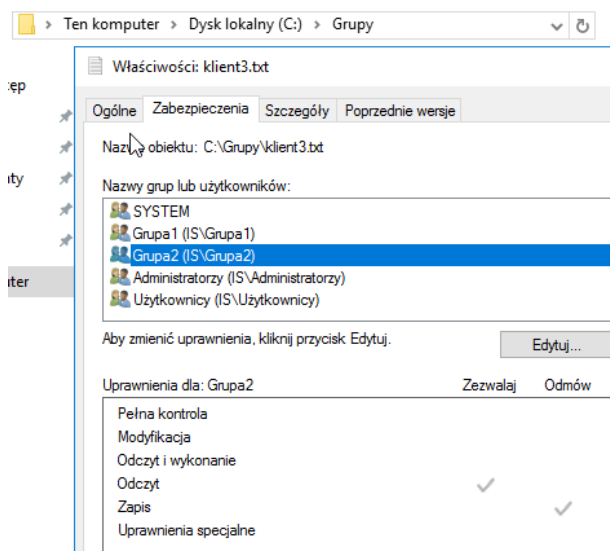


7. Zaloguj się na kliencie (Windows 10 podłączony do domeny) kolejno do kont domenowych jako **klient1**, **klient3** oraz **klient5** i wykonaj na pliku **Admin.txt** kolejno operacje: przeglądania pliku, zmiany zawartości pliku i zapisu, usunięcia pliku. Wykonanie których operacji było możliwe? Powtórz operacje w wierszu poleceń.
8. Przejrzyj i zanotuj zaawansowane prawa dostępu do zasobów plikowych:
  - pliku Admin.txt
  - folderu DANE\_GRUP
9. Zaloguj się na kliencie do domenowego konta **klient3**
10. Na kliencie (Windows 10) przejdź na dysk serwera

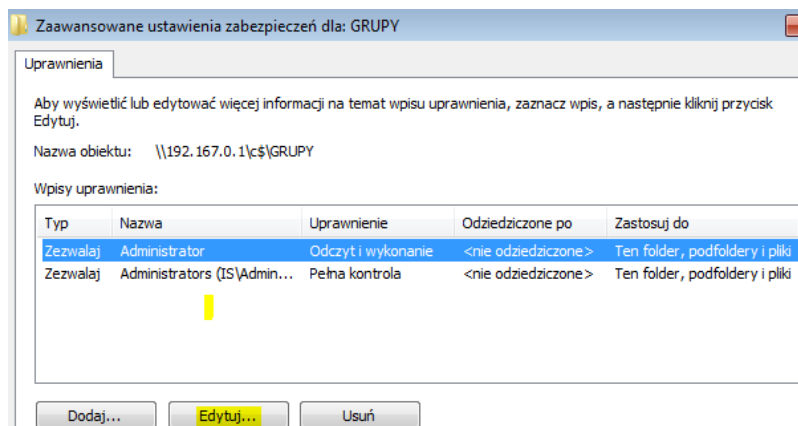


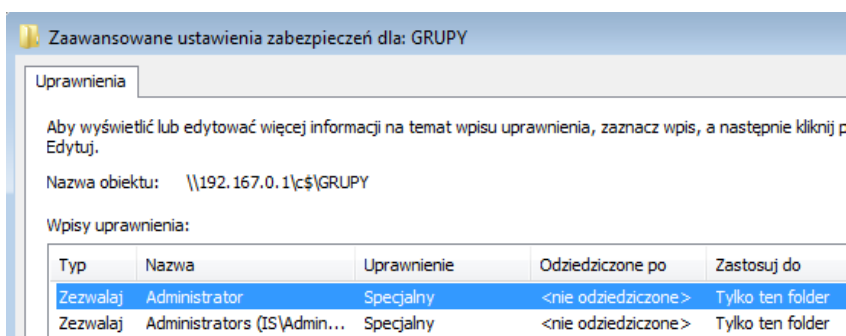
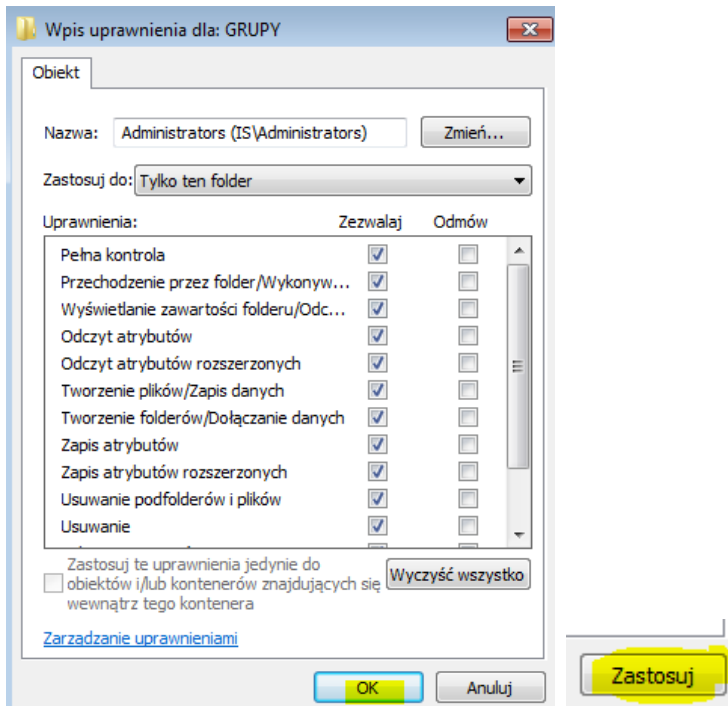
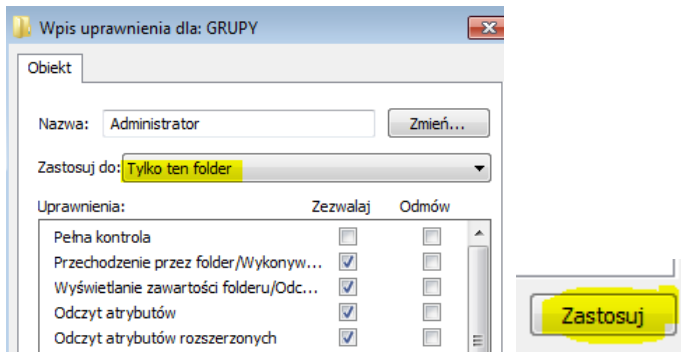
11. Utwórz z poziomu dysku serwera plik **C:\GRUPY\klient3.txt** i przejrzyj jego prawa dostępu.

### Zanotuj, dlaczego są takie prawa?



12. Zmień dziedziczenie praw dostępu do katalogu na dysku serwera **C:\GRUPY** tak aby uprawnienia dla tego katalogu dotyczyły tylko tego folderu.





13. Spróbuj utworzyć na dysku serwera plik **C:\GRUPY\ DANE\_GRP\klient31.txt**. Zapisz czy udało się utworzyć plik? Sprawdź prawa dostępu do **C:\GRUPY** i zanotuj je.

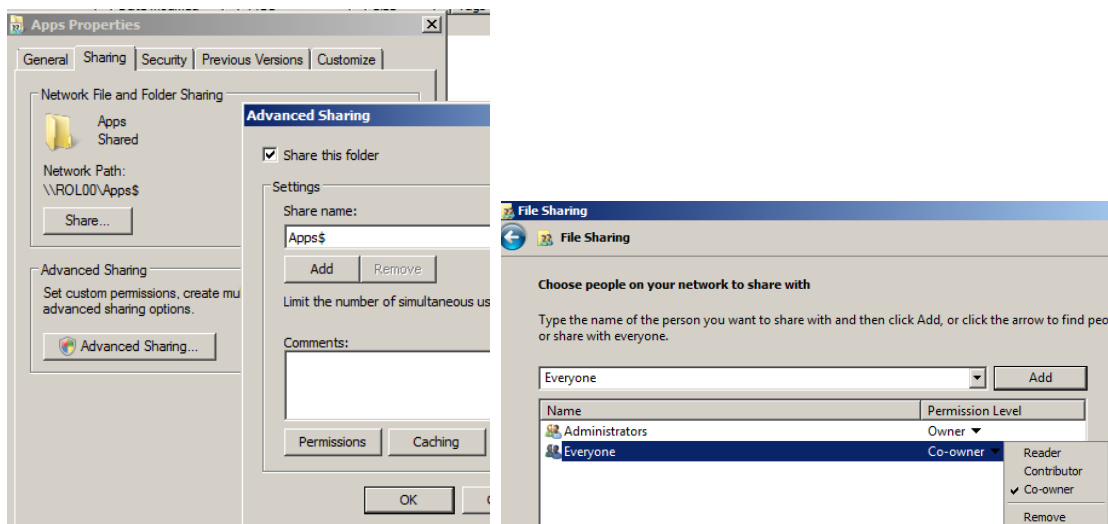
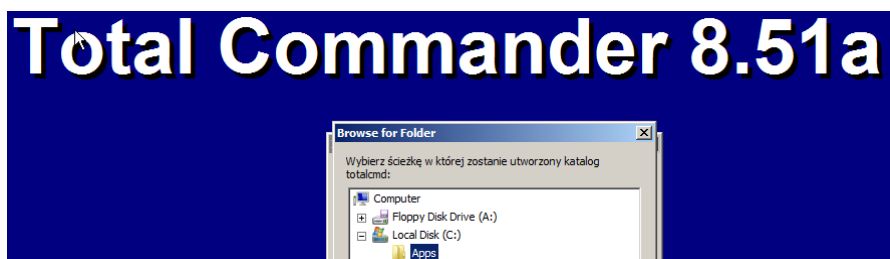
## Ćwiczenie 2

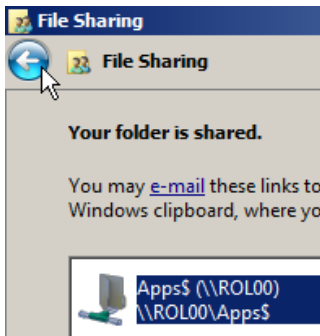
Udostępnianie folderów z zainstalowaną aplikacją.

Użytkownicy w twojej sieci muszą mieć dostępu do aplikacji na serwerze, którym administrujesz.

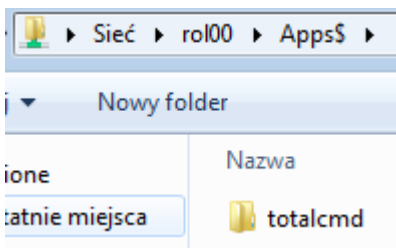
1. Utwórz na serwerze na dysku C: folder o nazwie **Apps**.
2. Zainstaluj aplikacje w folderze o nazwie **Apps** i przypisz uprawnienia NTFS do aplikacji, znajdujących się wewnątrz folderu dla grup użytkowników serwera.
3. Udostępnij folder **Apps** jako **Apps\$**
4. Skonfiguruj uprawnienia do **Apps\$** tak, aby wszyscy użytkownicy mogli uzyskać dostęp do folderu poprzez sieć.

Cel: W tym ćwiczeniu, utworzysz udostępnienia na swoim serwerze, aby użytkownicy mogli mieć dostęp do folderu **Apps\$** poprzez sieć.

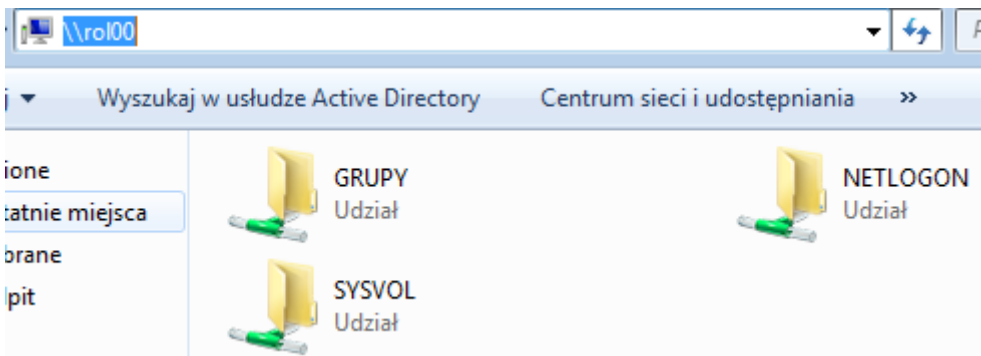




Sprawdź na kliencie i zapisz czy na serwerze jest dostęp do ukrytego zasobu Apps\$



Sprawdź na kliencie i zapisz czy na serwerze ukryty zasobu Apps\$ jest widoczny (oczekiwane aby zasób nie był widoczny).



### Ćwiczenie 3

Przypisywanie uprawnień do udostępnionego folderu.

Scenariusz

Udostępniłeś folder, który zawiera aplikacje używane przez wszystkich pracowników firmy, dając możliwość użytkownikom podłączenia się do niego poprzez sieć.

Mimo, że skonfigurowałeś uprawnienia NTFS, założenia bezpieczeństwa w firmie nakazują usunięcie domyślnych uprawnień i zastąpienie ich uprawnieniami wymienionymi w założeniach organizacji.

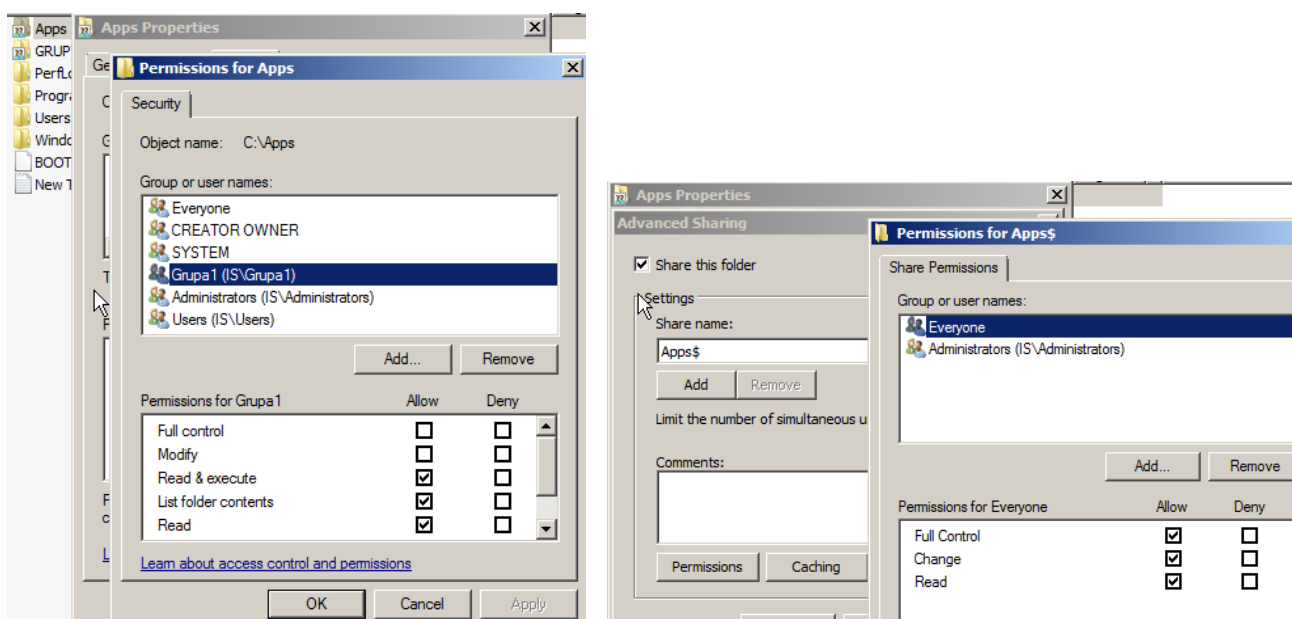


Aby skonfigurować uprawnienia do udostępnionego folderu, należy określić aktualne uprawnienia, a następnie przypisać uprawnienia grupom w domenie, zgodnie z wymogami firmy.

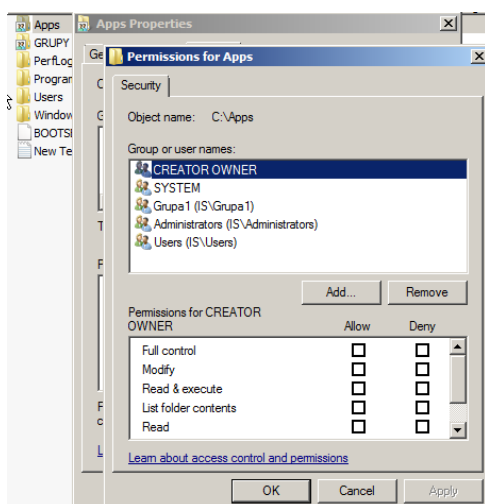
Cel

W tym ćwiczeniu zmodyfikujesz domyślne uprawnienia do folderu **Apps** tak, aby umożliwić dostęp tylko określonym grupom użytkowników.

Założenia bezpieczeństwa w firmie:

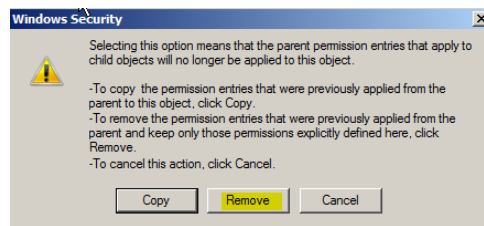
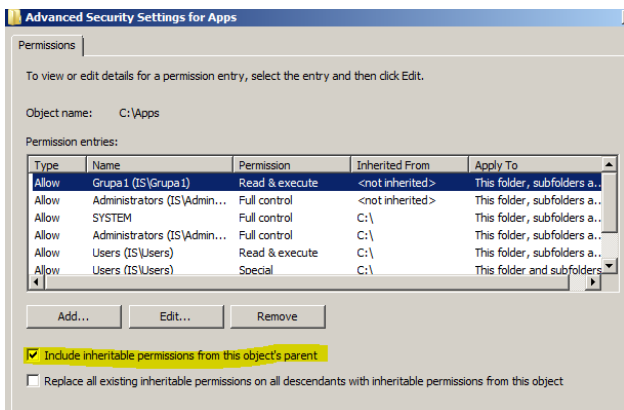
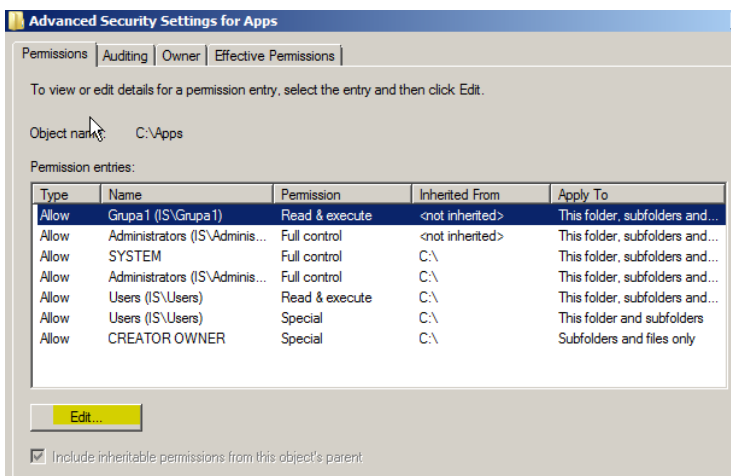
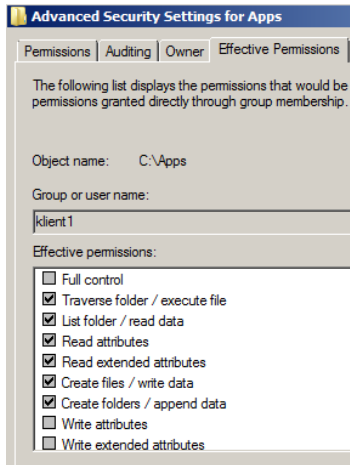
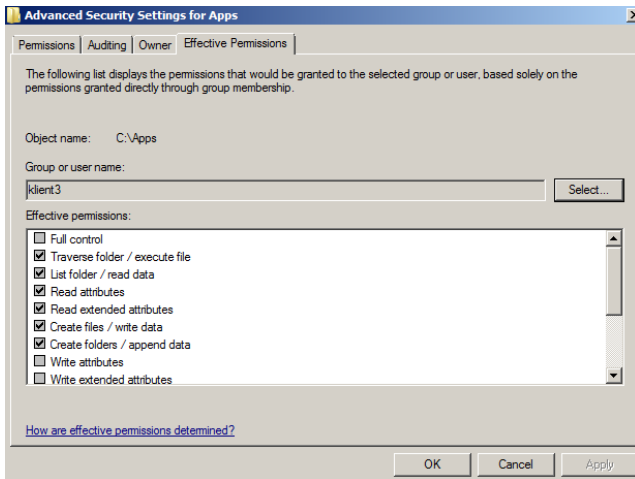


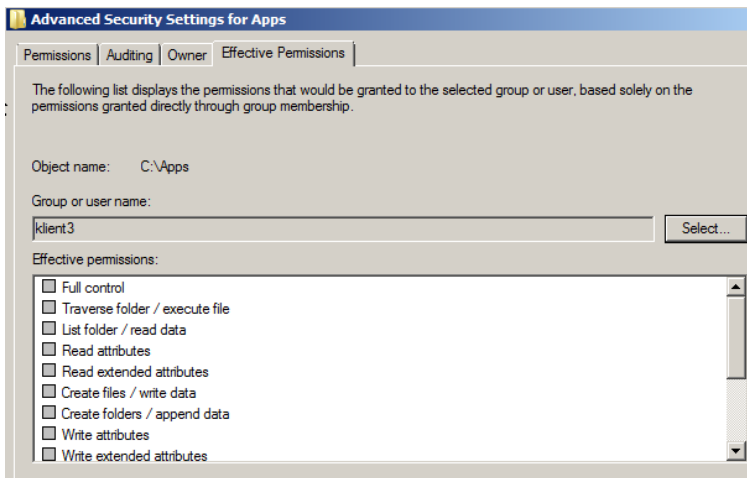
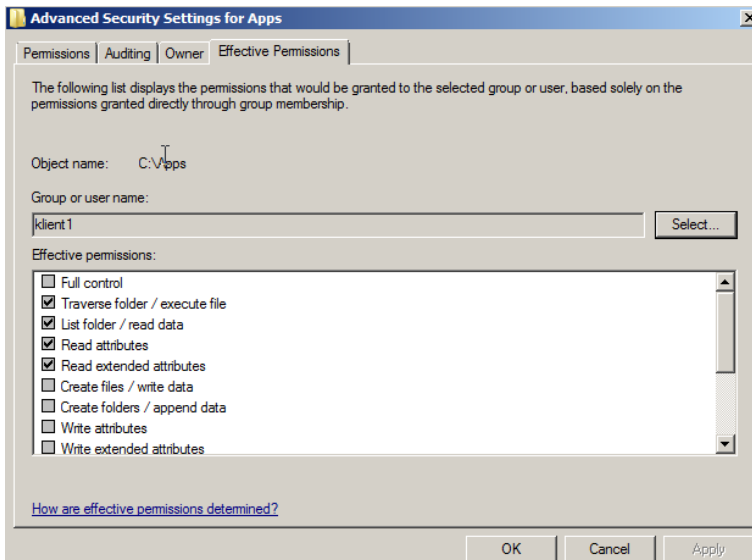
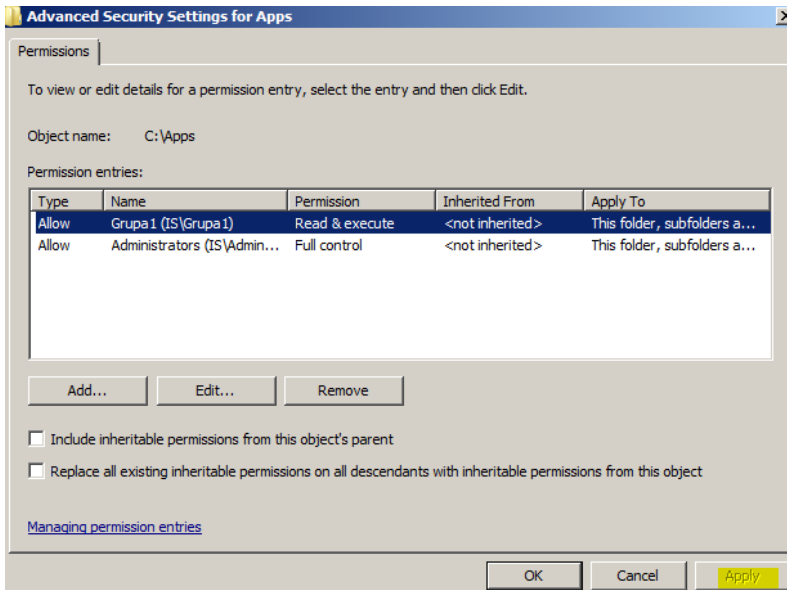
1. Usuń grupę **Wszyscy** z listy uprawnień NTFS do C:\Apps



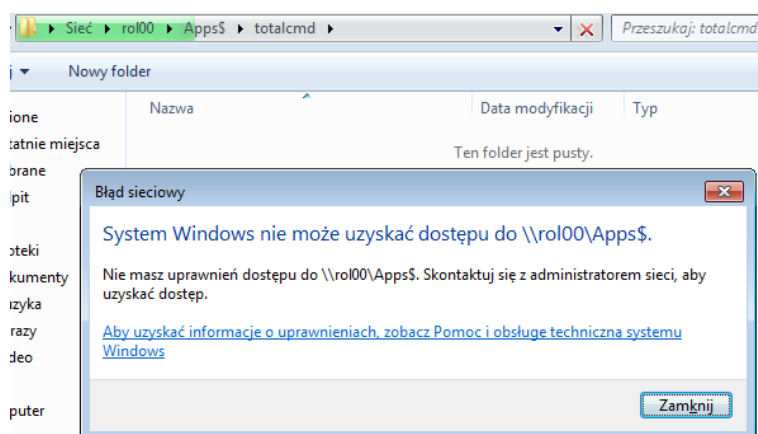
2. Sprawdź i zapisz listę efektywnych uprawnień NTFS użytkownika klient1 i klient3 do C:\Apps.

Do jakiej grupy należy konto klient3, jakie uprawnienia ma ta grupa do C:\Apps.

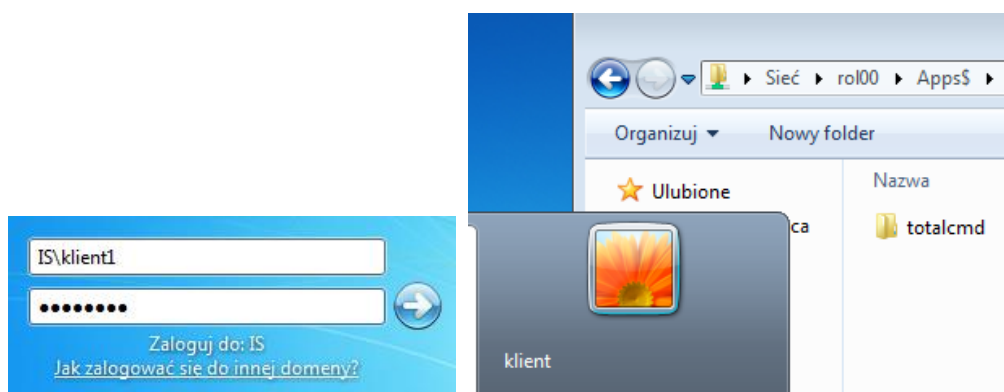




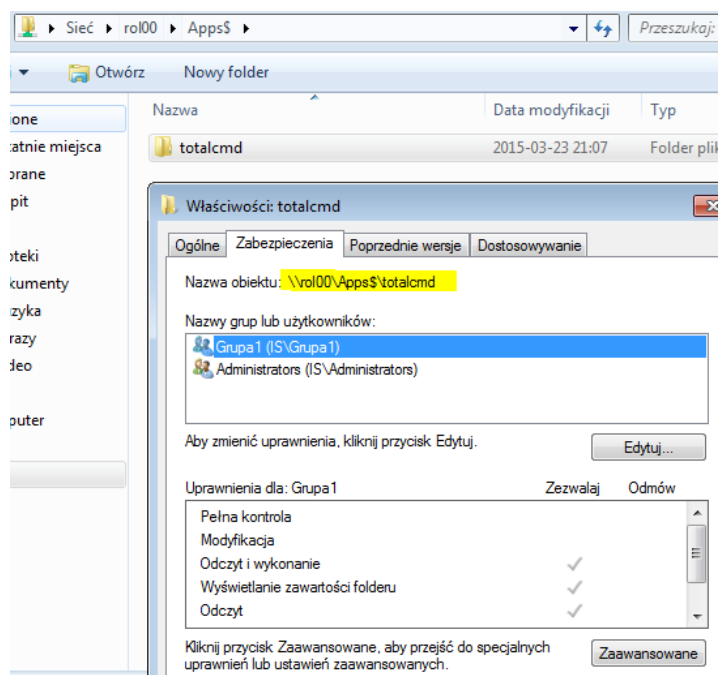
3. Sprawdź na kliencie (zalogowany na klient3) dostęp do zasobu serwera i zapisz.



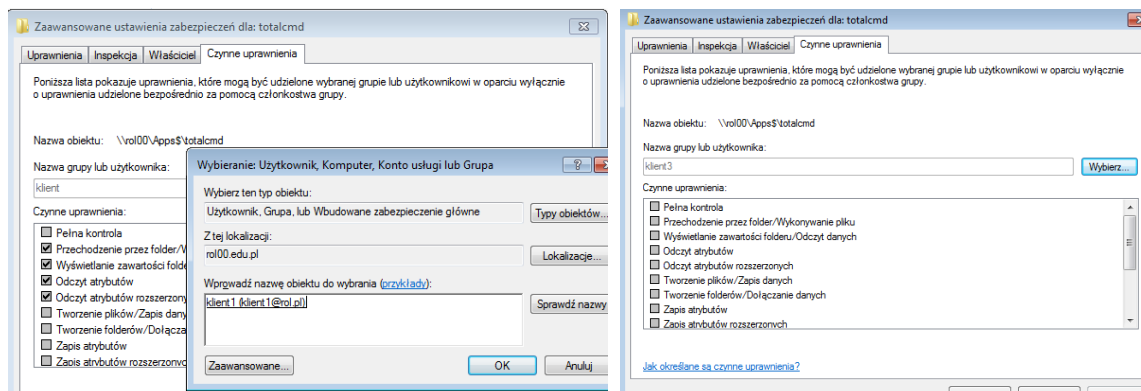
4. Sprawdź na kliencie (zalogowany na klient1) dostęp do zasobu serwera i zapisz.



5. Sprawdź na kliencie (zalogowany do klient1) uprawnienia NTFS do zasobu serwera i zapisz.



6. Sprawdź na kliencie (zalogowany do klient1) czynne uprawnienia NTFS dla użytkownika klient1 i klient3 do C:\Apps\totalcmd i zapisz.



## Ćwiczenie 4

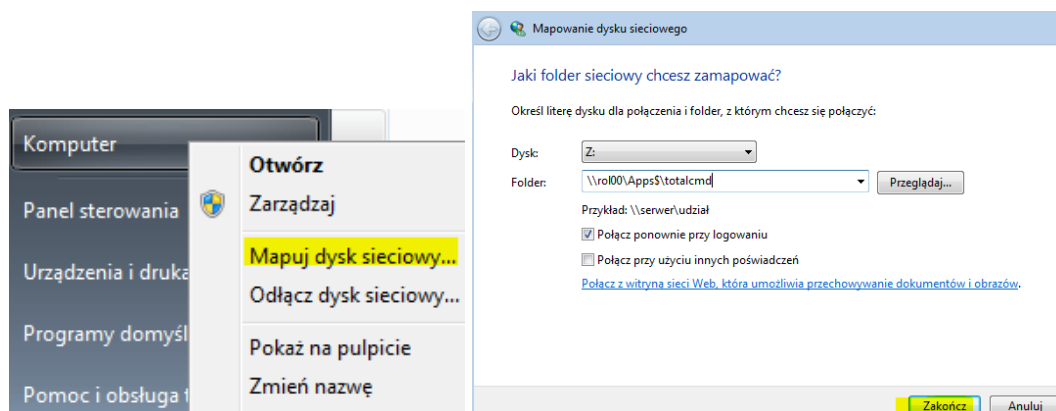
Otwieranie folderu udostępnionego na innym komputerze

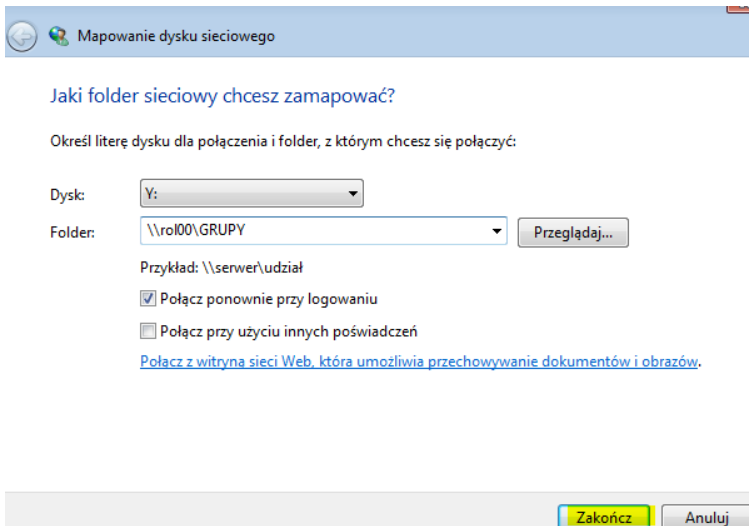
Scenariusz

Zainstalowałeś aplikacje, w celu ograniczenia dostępu do aplikacji przypisałeś uprawnienia NTFS wybranym przez grupom użytkowników. Następnie udostępniłeś folder z aplikacjami tak, aby użytkownicy mogli z nich korzystać poprzez sieć. Teraz chcesz się upewnić, że będą oni mogli podłączyć się do folderu z aplikacjami z różnych komputerów, korzystając z różnych metod otwierania udostępnionych folderów.

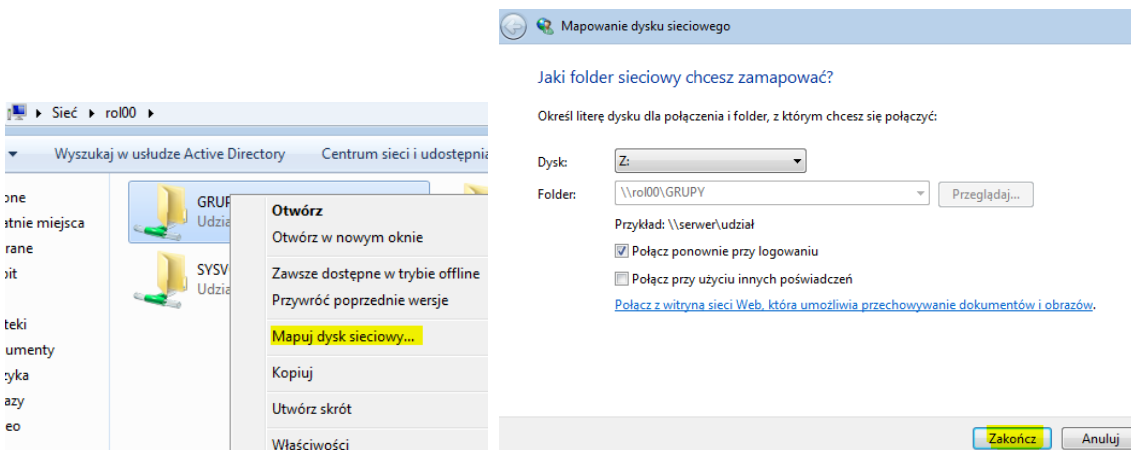
Cel

1. W tym ćwiczeniu, zalogujesz się jako użytkownik, który posiada ograniczone uprawnienia do utworzonych we wcześniejszych ćwiczeniach udostępnień.
2. Chcesz sprawdzić, czy dostęp ten jest ograniczony zgodnie z twoimi oczekiwaniami.
3. Na kliencie jesteś zalogowany do klient1, zmapuj dysk sieciowy jako dysk Z:

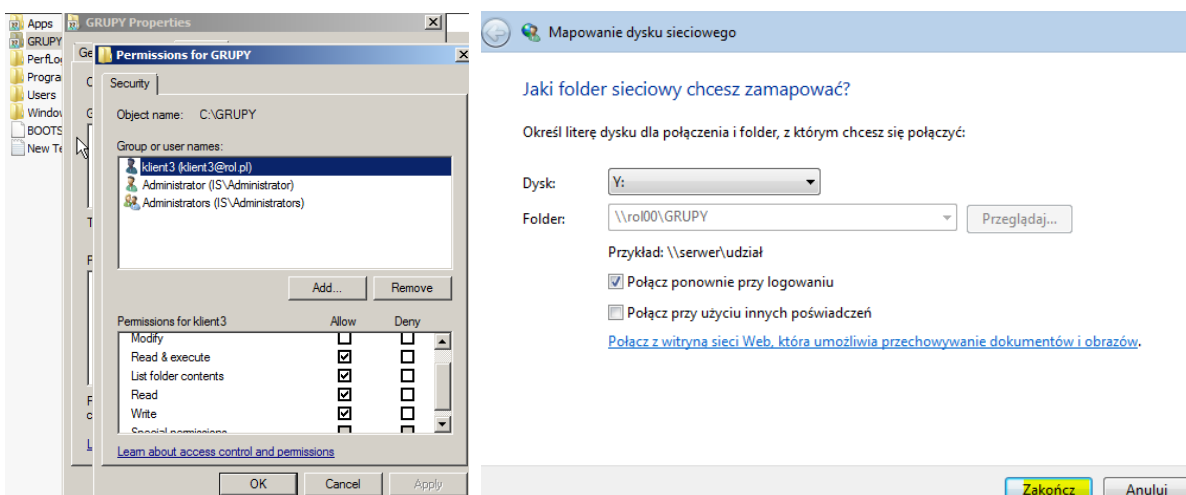




4. Zaloguj się do użytkownika **klient3**, spróbuj zamapować dysk sieciowy i zapisz.



5. Przydziel uprawnienia na serwerze i zamapuj dysk sieciowy i zapisz.



W cmd wpisz polecenie **net share** **Zgłoszenie 1**

## Ćwiczenie 5

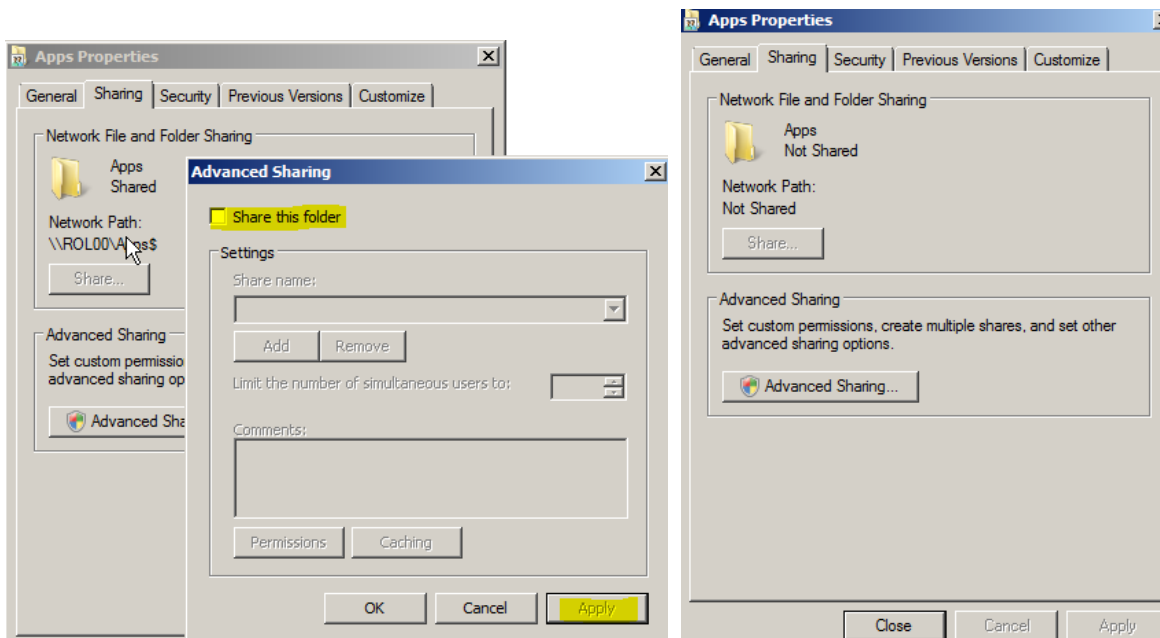
### Usuwanie udostępnionego folderu

#### Scenariusz

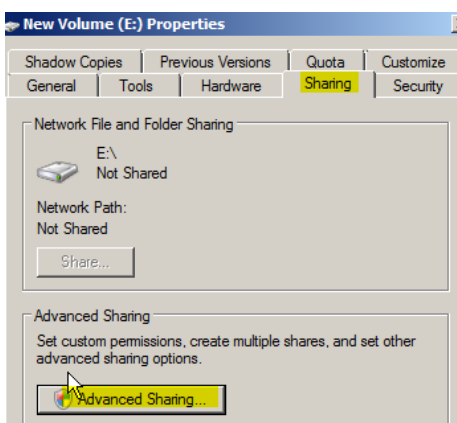
Musisz dokonać wielu istotnych zmian w folderze z aplikacjami i chcesz uniemożliwić użytkownikom dostęp do plików w podczas tych czynności. Dlatego, zatrzymasz udostępnianie folderu, aby uniemożliwić użytkownikom podłączanie się do niego.

#### Cel

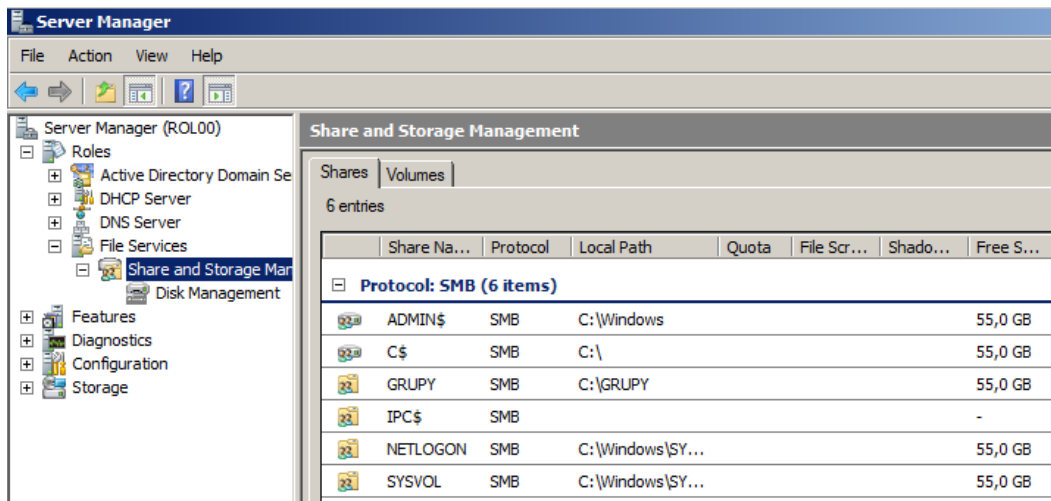
1. W tym ćwiczeniu zatrzymaj udostępnianie folderu **Apps** na swoim serwerze i zapisz.



2. Sprawdź poprawność wykonanych zadań. Zweryfikuj wykonane zadania poprzez GIU i zapisz.



```
C:\Users\Administrator>net share
Share name      Resource                Remark
-----
C$              C:\                    Default share
E$              E:\                    Default share
F$              F:\                    Default share
IPC$            Remote IPC
ADMIN$          C:\Windows             Remote Admin
GRUPY           C:\GRUPY
NETLOGON        C:\Windows\SYSVOL\sysvol\rol00.edu.pl\SCRIPTS
                Logon server share
SYSVOL          C:\Windows\SYSVOL\sysvol
                Logon server share
The command completed successfully.
```



3. W zeszycie opisz procedury konfiguracji udostępniania folderu.

## Zgłoszenie 2

Przywróć pierwszy punkt kontrolny

Podsumowanie:

Po wykonaniu wszystkich czynności z powyższej instrukcji przeczytaj ponownie z zrozumieniem cel ogólny i cele szczegółowe, które znajdują się na pierwszej stronie instrukcji. Jeżeli one zostały niezrealizowane to powtarzaj wykonie tej instrukcji w szkole lub/i w domu do momentu zrealizowania.