

Interaktywny samouczek RAID firmy Intel

Instrukcja użytkownika

(Kontroler RAID dyskretny za pomocą klawiszy CTRL+R)

Spis treści

Zarządzanie wirtualnym dyskiem

Elementy ekranu zarządzania wirtualnym dyskiem

Kroki: tworzenie nowego wirtualnego dysku

Kroki: dodawanie dysku zastępczego

Dedykowany dysk zastępczy

Globalny dysk zastępczy

Kroki: usuwanie dysku zastępczego

Dedykowany dysk zastępczy

Globalny dysk zastępczy

Zarządzanie fizycznym dyskiem

Elementy ekranu zarządzania fizycznym dyskiem

Kroki: kopiowanie danych z dysku

Kroki: zmiana stanu dysku

Wyłączenie dysku

Włączenie dysku

Zarządzanie kontrolerem

Kroki: wybieranie urządzenia startowego

Właściwości

Lista rysunków

Rysunek 1: Ekran zarządzania wirtualnym dyskiem

Rysunek 2: Wybrany kontroler RAID

Rysunek 3: Karty menu głównego ekranu

Rysunek 4: Drzewo widoku zarządzania wirtualnym dyskiem

Rysunek 5: Prawa strona panelu zarządzania wirtualnym dyskiem

Rysunek 6: Dostępne skróty na ekranie głównym

Rysunek 7: Okno tworzenia nowego wirtualnego dysku

Rysunek 8: Okno zaawansowanych ustawień tworzenia wirtualnego dysku

Rysunek 9: Okno dedykowanego dysku zastępczego

Rysunek 10: Ekran zarządzania fizycznym dyskiem

Rysunek 11: Lista podłączonych do kontrolera dysków

Rysunek 12: Prawa strona panelu zarządzania fizycznym dyskiem

Rysunek 13: Okno kopiowania danych z dysku

Rysunek 14: Ekran ustawień zarządzania kontrolerem RAID

Rysunek 15: Ekran właściwości

Spis tabel

Tabela 1: Klawisze nawigacji i skróty klawiszowe

Klawisze nawigacji

Ten temat wyjaśnia, jak poruszać się po głównych ekranach i poruszać się za pomocą kontrolerek w Konfiguracji BIOS Utility.

Tabela 1: Klawisze nawigacji i skróty klawiszowe

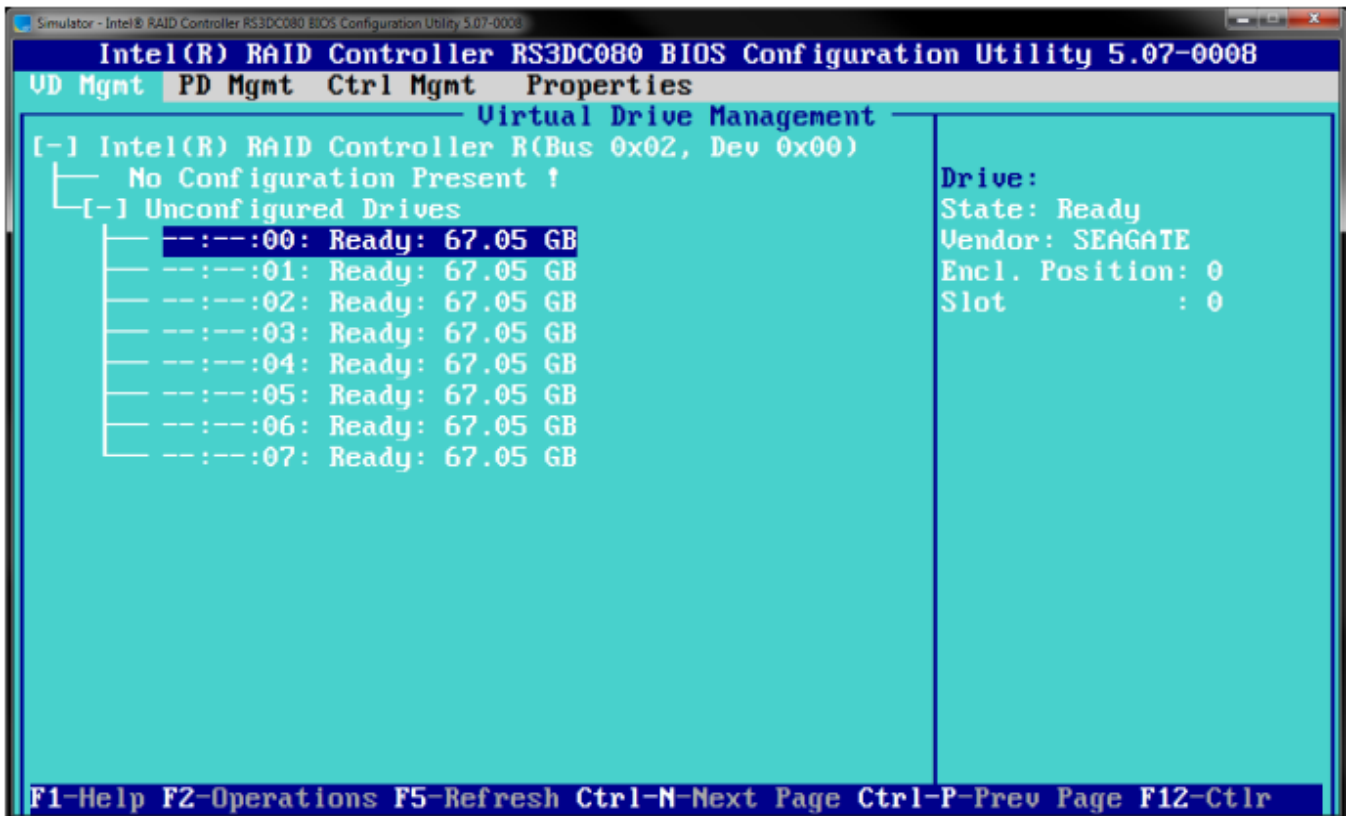
Klawisz	Funkcja
Ctrl+Tab lub Ctrl+N	Otwiera kolejne główne ekrany menu.
Shift+Ctrl+Tab lub Ctrl+P	Otwiera poprzednie główne ekrany menu.
Tab	Przesuwa kursor do następnej kontroli na oknie dialogowym lub stronie.
Shift+Tab	Przesuwa kursor do poprzedniej kontroli na oknie dialogowym lub stronie.
Escape	Zamyka okno popup. Naciśnij kilka razy, aby zamknąć narzędzie konfiguracji.
Prawa strzałka	Otwiera podmenu lub przechodzi do pierwszego elementu w podmenu. Zamyka również listę menu w oknie popup.
Lewa strzałka	Zamyka podmenu lub przechodzi z podmenu do menu wyższego poziomu.
Strzałka w górę	Przesuwa kursor do następnego wyboru menu lub następnego elementu na ekranie. Zamyka również listę menu w oknie popup.
Strzałka w dół	Przesuwa kursor w dół do następnego wyboru menu lub następnego elementu na ekranie. Otwiera również listę menu w oknie popup.
Enter	Wybiera zaznaczoną opcję menu.
Ctrl+S	Zapisuje zmiany w stronie Ctrl-Mgmt.
F1	Otwiera ekran informacji Pomocy.

F2	Otwiera menu kontekstowe dostępnych poleceń.
F5	Odświeża wyświetlanie ekranu.
F11	Przewija informacje dla wielu kontrolerów.
F12	Wyświetla listę kontrolerów do wyboru.

Zarządzanie wirtualnymi dyskami

Ekran zarządzania wirtualnymi dyskami jest pierwszym ekranem, który pojawia się po uruchomieniu narzędzia konfiguracji BIOS. Pokazuje on konfigurację kontrolerów, grup dysków oraz wirtualnych dysków. Jest to widok drzewa, który przedstawia hierarchię urządzeń pamięci masowej. Prawy panel ekranu wyświetla atrybuty wybranego wirtualnego dysku lub innego urządzenia z lewego panelu.

Z ekranu zarządzania wirtualnymi dyskami można tworzyć grupy dysków i dyski zapasowe, usuwać wirtualne dyski i grupy dysków, aktualizować parametry wirtualnych dysków oraz uruchamiać sprawdzanie spójności. Jeśli kontroler obsługuje zabezpieczenia, można tworzyć, zmieniać i usuwać klucz zabezpieczeń, importować lub usuwać zablokowane dyski zewnętrzne oraz tworzyć zabezpieczone wirtualne dyski.

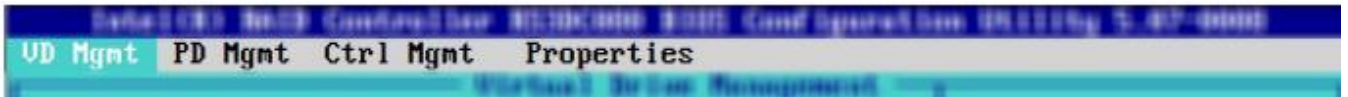


Rysunek 1: Ekran zarządzania wirtualnymi dyskami

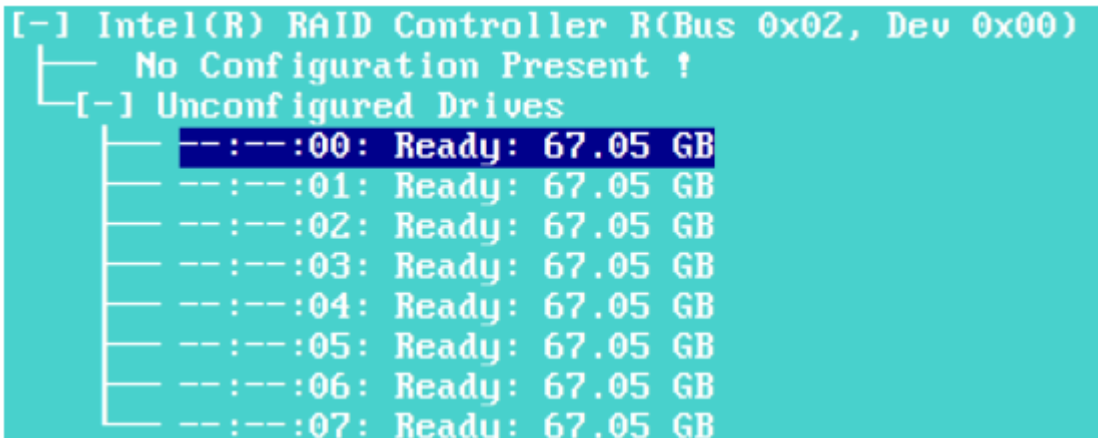
Elementy ekranu zarządzania wirtualnymi dyskami



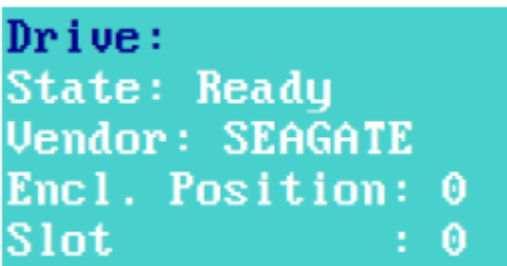
Rysunek 2: Wybrany kontroler RAID



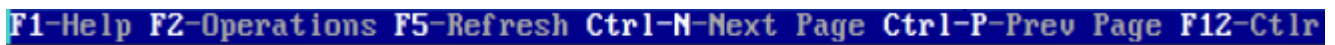
Rysunek 3: Karty główne menu ekranu



Rysunek 4: Widok drzewa zarządzania wirtualnymi dyskami



Rysunek 5: Prawy panel ekranu zarządzania wirtualnymi dyskami



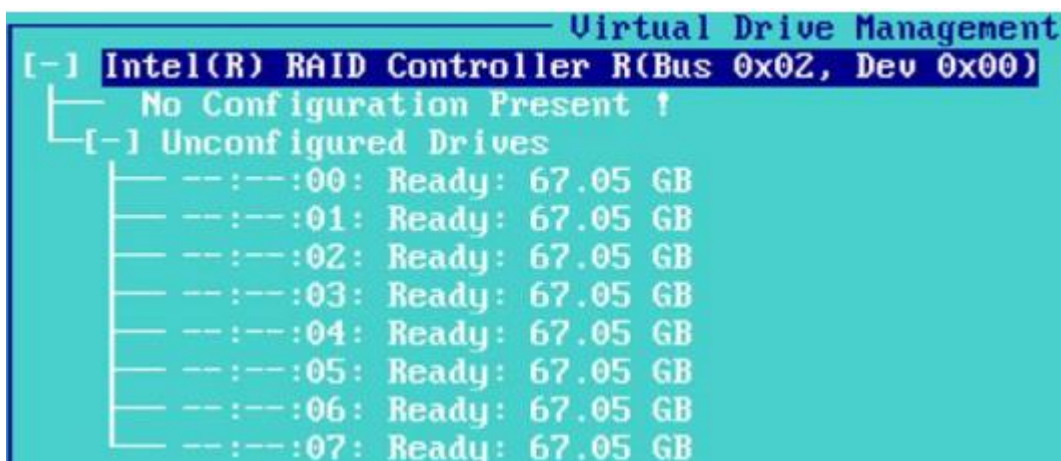
Rysunek 6: Dostępne skróty ekranu głównego

Kroki: Tworzenie nowego wirtualnego dysku

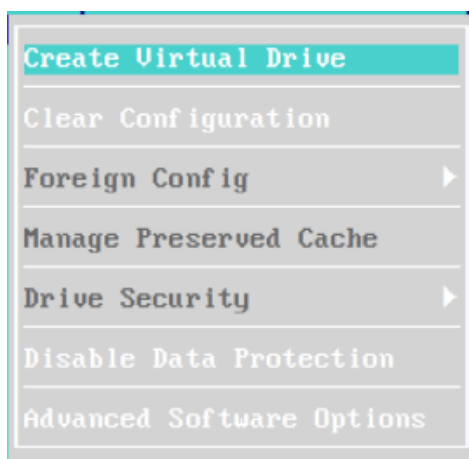
Nowe wirtualne dyski tworzy się na ekranie zarządzania wirtualnymi dyskami.

Kroki:

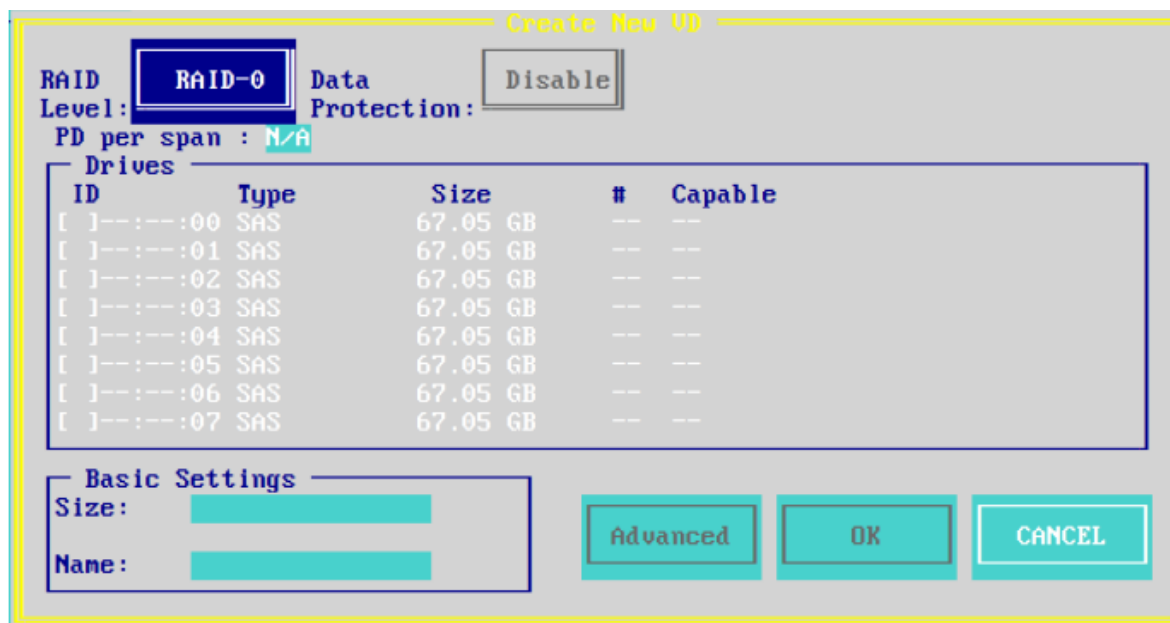
1. Wybierz kontroler, poruszając się strzałkami.



Naciśnij F2, aby wyświetlić menu kontekstowe wybranego elementu.

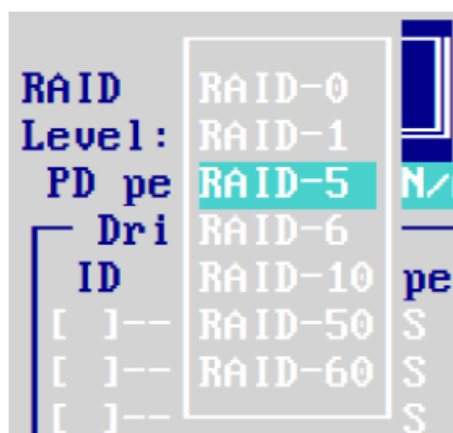


Wybierz opcję Utwórz wirtualny dysk i naciśnij Enter. Wyświetli się okno Tworzenie nowego VD.



Rysunek 7: Okno tworzenia nowego wirtualnego dysku

Wybierz pożądaną poziom RAID, naciskając Enter na polu wyboru, poruszając się strzałkami i ponownie naciskając Enter, aby kontynuować.



Sprawdź dyski, które zostaną użyte do nowego wirtualnego dysku, naciskając Enter.

ID	Type	Size	#	Capable
[X]--:--:00	SAS	67.05 GB	00	--
[X]--:--:01	SAS	67.05 GB	01	--
[X]--:--:02	SAS	67.05 GB	02	--
[]--:--:03	SAS	67.05 GB	--	--
[]--:--:04	SAS	67.05 GB	--	--
[]--:--:05	SAS	67.05 GB	--	--
[]--:--:06	SAS	67.05 GB	--	--
[]--:--:07	SAS	67.05 GB	--	--

Wprowadź określony rozmiar i nazwę dla nowego wirtualnego dysku.

Basic Settings	
Size:	134.109 GB
Name:	My_RAID_

Wybierz opcję "Zaawansowane", aby wyświetlić okno "Utwórz wirtualny dysk - Zaawansowane".

Create Virtual Drive-Advanced		
Strip Size:	256KB	<input type="checkbox"/> Initialize
Read Policy:	Ahead	<input type="checkbox"/> Configure HotSpare
Write Policy:	Write Back with	<input type="checkbox"/> Disable BGI
I/O Policy:	Direct	<input type="button" value="OK"/>
Disk cache Policy:	Unchanged	<input type="button" value="CANCEL"/>
Emulation:	Default	

Rysunek 8: Okno "Utwórz wirtualny dysk - Zaawansowane".

Wybierz OK, aby utworzyć nowy wirtualny dysk.

<input type="button" value="Advanced"/>	<input type="button" value="OK"/>	<input type="button" value="CANCEL"/>
---	-----------------------------------	---------------------------------------

a. Może pojawić się komunikat o pominięciu inicjalizacji. Dzieje się tak, gdy nowy wirtualny dysk, który ma być utworzony, nie jest zainicjowany w oknie "Utwórz wirtualny dysk - Zaawansowane". Wybierz OK, aby kontynuować.



Nowo utworzony wirtualny dysk pojawi się teraz na ekranie Zarządzanie wirtualnym dyskiem.

```
Virtual Drive Management
[-] Intel(R) RAID Controller R(Bus 0x02, Dev 0x00)
  [-] Drive Group: 0, RAID 5
    [-] Virtual Drives
      ID: 0, My_RAID, 134.11 GB
    [+] Drives
    [+] Available size: 0.00 B
    Hot spare drives
  [-] Unconfigured Drives
    --:--:03: Ready: 67.05 GB
    --:--:04: Ready: 67.05 GB
    --:--:05: Ready: 67.05 GB
    --:--:06: Ready: 67.05 GB
    --:--:07: Ready: 67.05 GB
```

Kroki: Dodawanie dysku zapasowego do gorącej wymiany

Ekran Zarządzania wirtualnym dyskiem wyświetla listę wszystkich globalnych i dedykowanych dysków zapasowych skonfigurowanych w grupach dysków w systemie. Po wybraniu dysku zapasowego do gorącej wymiany w lewym panelu, panel prawy pokazuje liczbę dysków wirtualnych, liczbę dysków, dostępną przestrzeń na dyskach, liczbę wolnych segmentów i liczbę dedykowanych dysków zapasowych skonfigurowanych na kontrolerze.

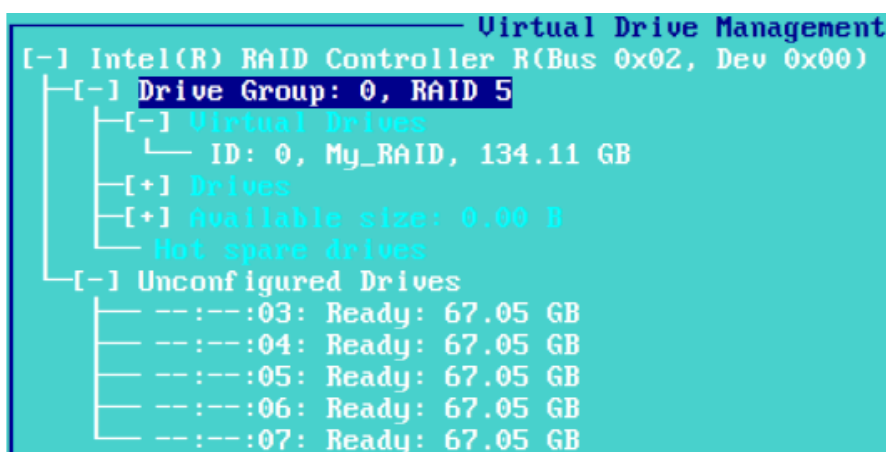
Uwagi:

- Logiczne dyski z poziomem RAID 0 nie są chronione przez żaden rodzaj Hot Spare.
- Dodanie dysku Hot Spare do logicznych dysków z poziomem RAID 0 nie jest możliwe.

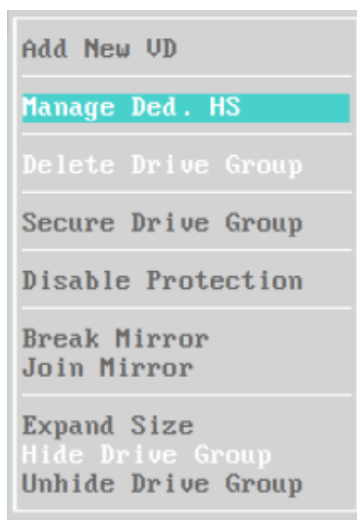
Dedykowany Hot Spare

Dedykowane dyski Hot Spare mogą być używane tylko przez jedną wyznaczoną grupę dysków.

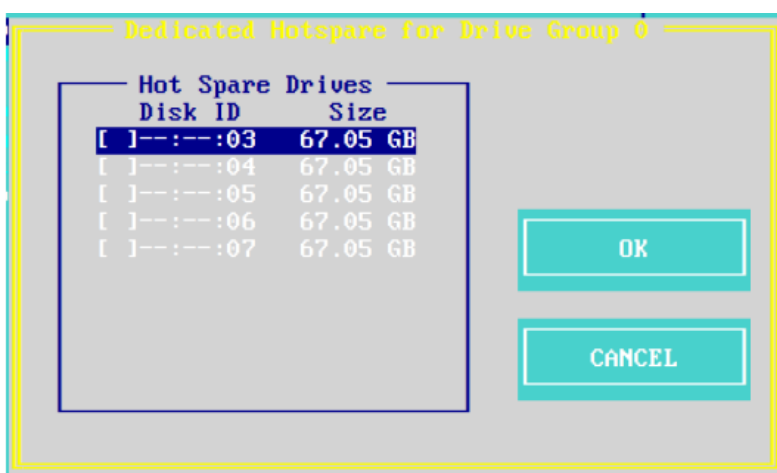
Wybierz grupę dysków, do której chcesz dodać dedykowany dysk Hot Spare.



Naciśnij klawisz F2, aby wyświetlić menu kontekstowe wybranego elementu.



Wybierz Zarządzaj Ded. HS i naciśnij klawisz Enter. Teraz pojawi się okno Dedykowanego Hot Spare.

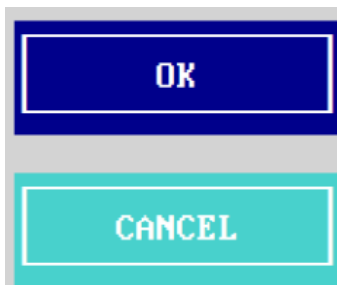


Rysunek 9: Okno Dedykowanego Hot Spare

Zaznacz dyski, które będą używane jako dedykowane dyski Hot Spare, używając klawisza Enter.

Hot Spare Drives		
Disk ID	Size	
[X]--:--:03	67.05 GB	
[]--:--:04	67.05 GB	
[]--:--:05	67.05 GB	
[]--:--:06	67.05 GB	
[]--:--:07	67.05 GB	

Wybierz OK, aby zakończyć dodawanie dedykowanych dysków Hot Spare.



Dedykowane dyski zapasowe (Hot Spare) będą teraz widoczne jako Dedykowane w wybranej Grupie Dysków.

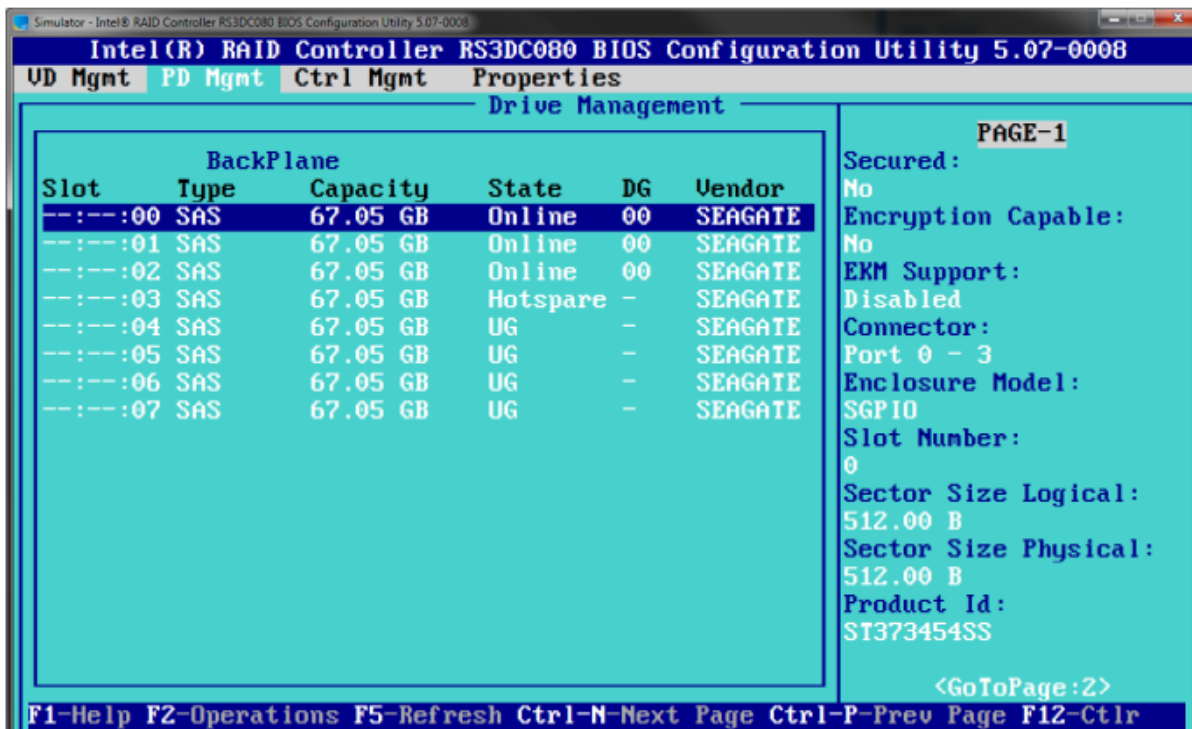
```

Virtual Drive Management
[-] Intel(R) RAID Controller R(Bus 0x02, Dev 0x00)
  [-] Drive Group: 0, RAID 5
    [-] Virtual Drives
      ID: 0, My_RAID, 134.11 GB
    [+ ] Drives
    [+ ] Available size: 0.00 B
    [-] Hot spare drives
      --:--:03: (Dedicated, affinity)
    [-] Unconfigured Drives
      --:--:04: Ready: 67.05 GB
      --:--:05: Ready: 67.05 GB
      --:--:06: Ready: 67.05 GB
      --:--:07: Ready: 67.05 GB
  
```

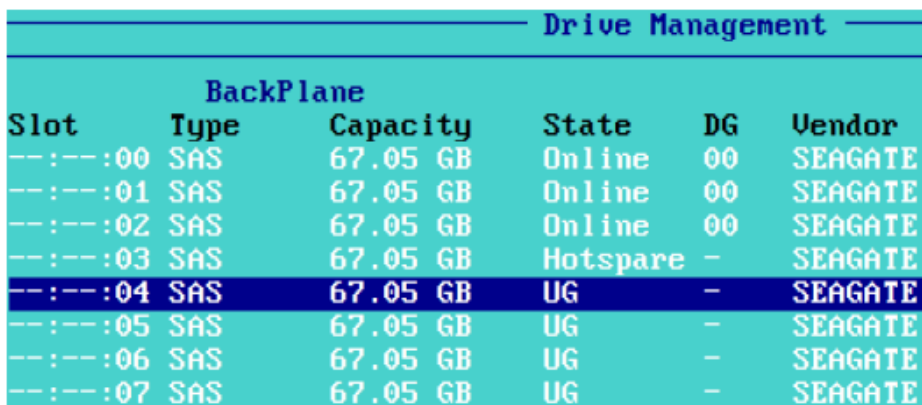
Globalne dyski zapasowe

Globalne dyski zapasowe mogą być używane przez dowolną grupę dysków skonfigurowaną na kontrolerze. Jest to możliwe, jeśli pozwala na to miejsce lub jeśli dysk zapasowy jest takiego samego rozmiaru lub większy.

Przejdź do zarządzania fizycznymi dyskami, naciskając klawisze Ctrl+N.



Wybierz dyski, które mają być ustawione jako globalne dyski zapasowe, używając klawiszy strzałek.



Naciśnij klawisz F2 i wybierz opcję "Make Global HS" (Ustaw jako globalny zapasowy) aby wybrany dysk został ustawiony jako globalny zapasowy.



Dysk będzie teraz wyświetlany jako zapasowy w kolumnie "State" (Stan).

Drive Management						
BackPlane						
Slot	Type	Capacity	State	DG	Vendor	
--:--:00	SAS	67.05 GB	Online	00	SEAGATE	
--:--:01	SAS	67.05 GB	Online	00	SEAGATE	
--:--:02	SAS	67.05 GB	Online	00	SEAGATE	
--:--:03	SAS	67.05 GB	Hotspare	-	SEAGATE	
--:--:04	SAS	67.05 GB	Hotspare	-	SEAGATE	
--:--:05	SAS	67.05 GB	UG	-	SEAGATE	
--:--:06	SAS	67.05 GB	UG	-	SEAGATE	
--:--:07	SAS	67.05 GB	UG	-	SEAGATE	

Wróć do ekranu zarządzania wirtualnymi dyskami, naciskając klawisze Ctrl+P, a następnie sprawdź, czy dysk ustawiony jako globalny zapasowy jest przypisany do któregoś z grup dysków.

```

Virtual Drive Management
[-] Intel(R) RAID Controller R(Bus 0x02, Dev 0x00)
  [-] Drive Group: 0, RAID 5
    [-] Virtual Drives
      ID: 0, My_RAID, 134.11 GB
    [+] Drives
    [+] Available size: 0.00 B
    [-] Hot spare drives
      --:--:03: (Dedicated, Affinity)
      --:--:04: (Global, Affinity)
  [-] Unconfigured Drives
    --:--:05: Ready: 67.05 GB
    --:--:06: Ready: 67.05 GB
    --:--:07: Ready: 67.05 GB
  
```

Kroki: Usuwanie dysku Hot Spare

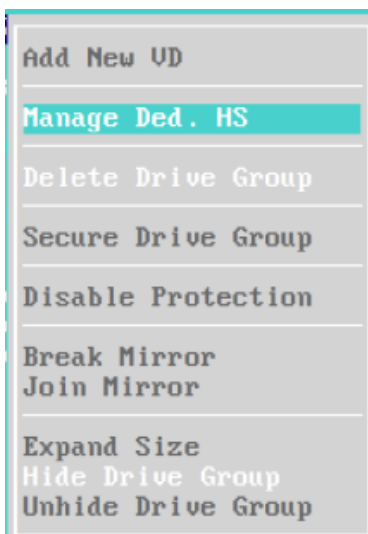
Przydzielony Hot Spare

Wybierz grupę dysków, z której ma być usunięty przydzielony dysk Hot Spare.

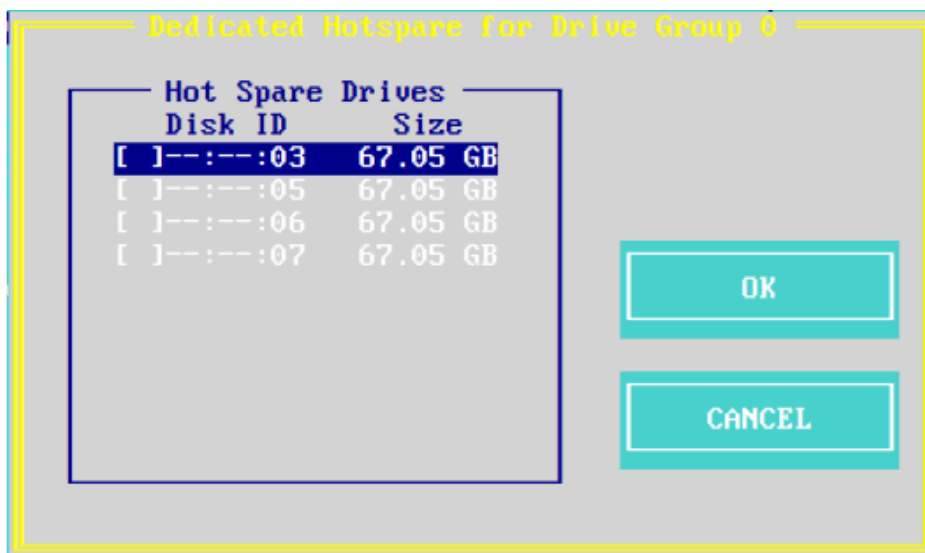
```

Virtual Drive Management
[-] Intel(R) RAID Controller R(Bus 0x02, Dev 0x00)
  [-] Drive Group: 0, RAID 5
    [-] Virtual Drives
      ID: 0, My_RAID, 134.11 GB
    [+] Drives
    [+] Available size: 0.00 B
    [-] Hot spare drives
      --:--:03: (Dedicated, Affinity)
      --:--:04: (Global, Affinity)
  [-] Unconfigured Drives
    --:--:05: Ready: 67.05 GB
    --:--:06: Ready: 67.05 GB
    --:--:07: Ready: 67.05 GB
  
```

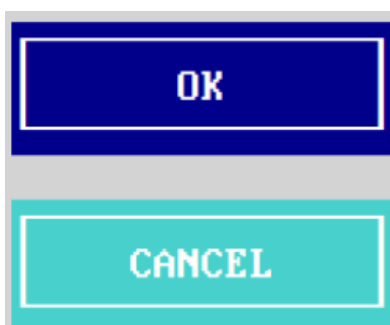
Naciśnij klawisz F2 i wybierz Zarządzanie Ded. HS.



Odznacz przydzielony dysk Hot Spare, naciskając klawisz Enter.



Wybierz OK, aby kontynuować.



Dedykowany dysk zapasowy zostanie teraz usunięty z grupy dysków.

```

Virtual Drive Management
[-] Intel(R) RAID Controller R(Bus 0x02, Dev 0x00)
  [-] Drive Group: 0, RAID 5
    [-] Virtual Drives
      ID: 0, My_RAID, 134.11 GB
    [+] Drives
    [+] Available size: 0.00 B
    [-] Hot spare drives
      --:--:04: (Global, Affinity)
  [-] Unconfigured Drives
    ---:---:03: Ready: 67.05 GB
    ---:---:05: Ready: 67.05 GB
    ---:---:06: Ready: 67.05 GB
    ---:---:07: Ready: 67.05 GB

```

Globalny dysk zapasowy (Hot Spare)

Przejdź do zarządzania fizycznymi dyskami, naciskając klawisze Ctrl+N.

Intel(R) RAID Controller RS3DC080 BIOS Configuration Utility 5.07-0008

UD Mgmt PD Mgmt Ctrl Mgmt Properties

Drive Management

Slot	Type	Capacity	State	DG	Vendor
--:--:00	SAS	67.05 GB	Online	00	SEAGATE
--:--:01	SAS	67.05 GB	Online	00	SEAGATE
--:--:02	SAS	67.05 GB	Online	00	SEAGATE
--:--:03	SAS	67.05 GB	UG	-	SEAGATE
--:--:04	SAS	67.05 GB	Hotspare	-	SEAGATE
--:--:05	SAS	67.05 GB	UG	-	SEAGATE
--:--:06	SAS	67.05 GB	UG	-	SEAGATE
--:--:07	SAS	67.05 GB	UG	-	SEAGATE

Secured: No
Encryption Capable: No
EKM Support: Disabled
Connector: Port 0 - 3
Enclosure Model: SGPIO
Slot Number: 0
Sector Size Logical: 512.00 B
Sector Size Physical: 512.00 B
Product Id: ST373454SS

<GoToPage:2>

F1-Help F2-Operations F5-Refresh Ctrl-N-Next Page Ctrl-P-Prev Page F12-Ctrl

Wybierz dysk, który ma zostać usunięty jako Globalny Zapasowy, korzystając z klawiszy strzałek.

Slot	Type	Capacity	State	DG	Vendor
--:--:00	SAS	67.05 GB	Online	00	SEAGATE
--:--:01	SAS	67.05 GB	Online	00	SEAGATE
--:--:02	SAS	67.05 GB	Online	00	SEAGATE
--:--:03	SAS	67.05 GB	UG	-	SEAGATE
--:--:04	SAS	67.05 GB	Hotspare	-	SEAGATE
--:--:05	SAS	67.05 GB	UG	-	SEAGATE
--:--:06	SAS	67.05 GB	UG	-	SEAGATE
--:--:07	SAS	67.05 GB	UG	-	SEAGATE

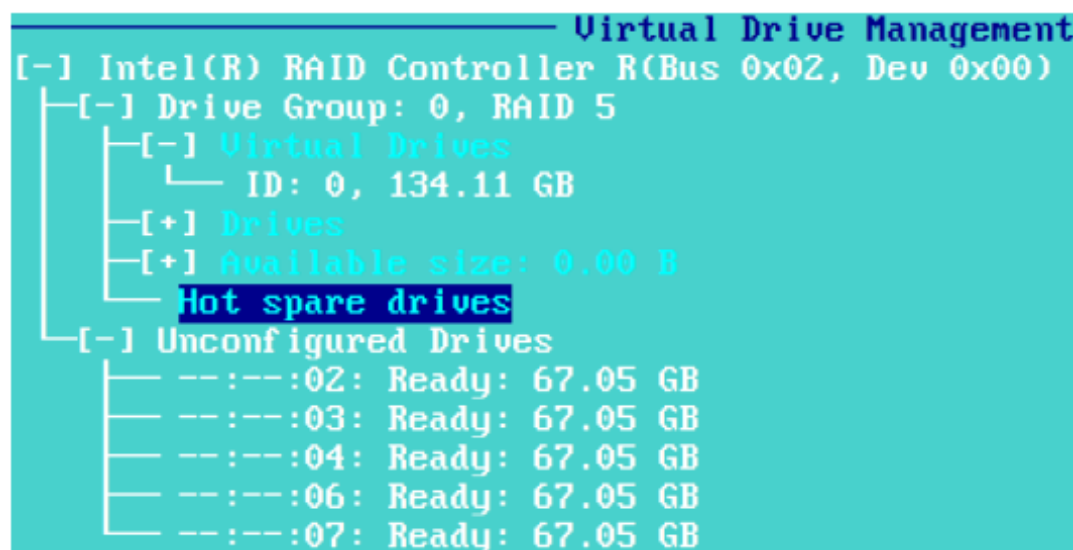
Naciśnij klawisz F2 i wybierz opcję Usun Dysk Zapasowy.



Dysk zapasowy w kolumnie Stan dysku zostanie teraz usunięty.

Drive Management					
BackPlane					
Slot	Type	Capacity	State	DG	Vendor
--:--:00	SAS	67.05 GB	Online	00	SEAGATE
--:--:01	SAS	67.05 GB	Online	00	SEAGATE
--:--:02	SAS	67.05 GB	Online	00	SEAGATE
--:--:03	SAS	67.05 GB	UG	-	SEAGATE
--:--:04	SAS	67.05 GB	UG	-	SEAGATE
--:--:05	SAS	67.05 GB	UG	-	SEAGATE
--:--:06	SAS	67.05 GB	UG	-	SEAGATE
--:--:07	SAS	67.05 GB	UG	-	SEAGATE

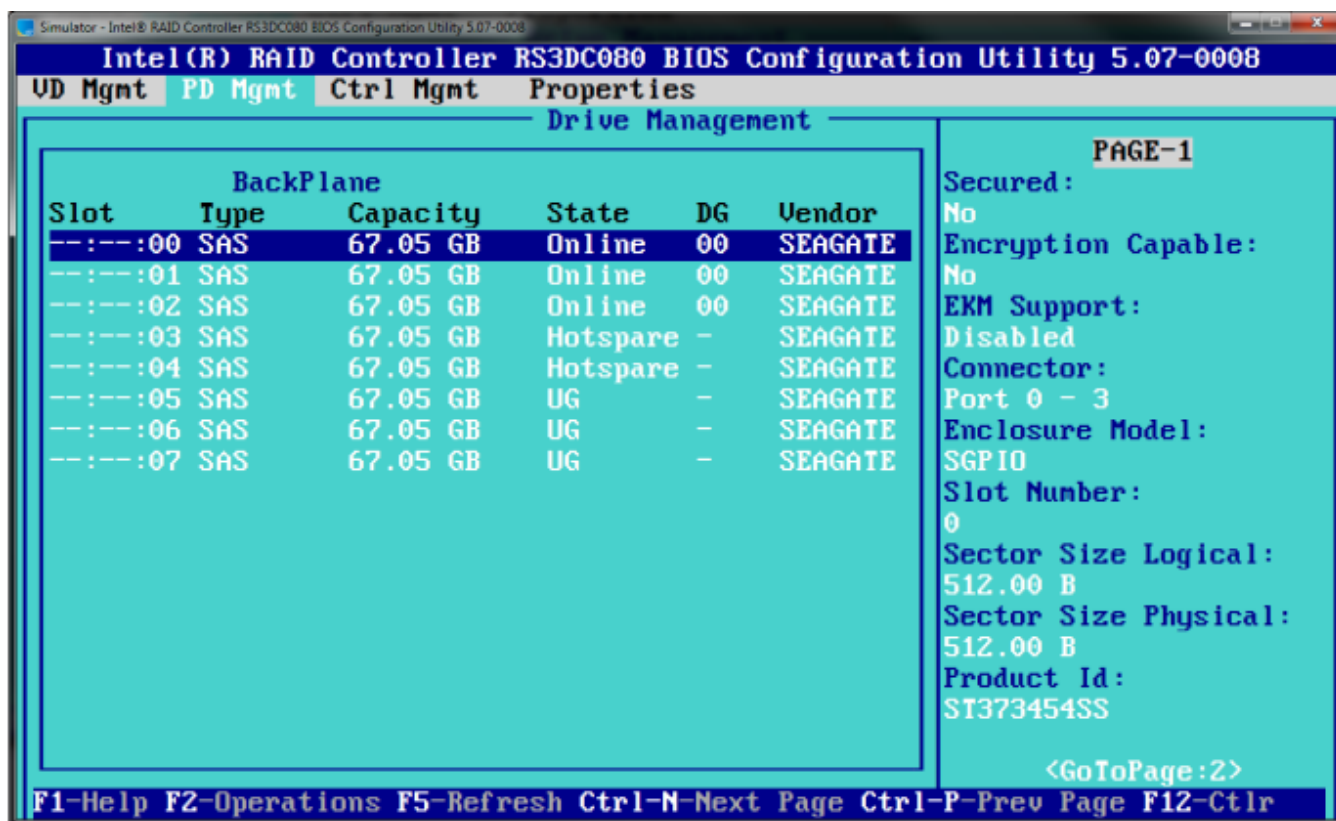
Powróć do ekranu Zarządzania Wirtualnym, naciskając klawisze Ctrl+P. Dysk Globalnego Zapasowego, który został usunięty, zostanie również usunięty z każdej utworzonej Grupy Dysków.



Zarządzanie fizycznymi dyskami

Ekran Zarządzania fizycznymi dyskami wyświetla informacje o wszystkich dyskach podłączonych do wybranego kontrolera, w tym identyfikatorze dysku, producencie, rozmiarze, typie i stanie. Panel po prawej stronie ekranu wyświetla dodatkowe atrybuty wybranego dysku, takie jak identyfikator produktu i prędkość połączenia. Ten ekran pokazuje również informacje o obudowie.

W menu Fizyczne zarządzanie dyskiem można odbudować dysk, jeśli uległ awarii, wyłączyć dysk lub odłączyć go, włączyć go do globalnego puli zapasowego dysku.



Rysunek 10: Ekran zarządzania fizycznymi dyskami

Części ekranu zarządzania fizycznymi dyskami

BackPlane					
Slot	Type	Capacity	State	DG	Vendor
--:--:00	SAS	67.05 GB	Online	00	SEAGATE
--:--:01	SAS	67.05 GB	Online	00	SEAGATE
--:--:02	SAS	67.05 GB	Online	00	SEAGATE
--:--:03	SAS	67.05 GB	Hotspare	-	SEAGATE
--:--:04	SAS	67.05 GB	Hotspare	-	SEAGATE
--:--:05	SAS	67.05 GB	UG	-	SEAGATE
--:--:06	SAS	67.05 GB	UG	-	SEAGATE
--:--:07	SAS	67.05 GB	UG	-	SEAGATE

Rysunek 11: Lista dysków podłączonych do kontrolera

```

PAGE-1
Secured:
No
Encryption Capable:
No
EKM Support:
Disabled
Connector:
Port 0 - 3
Enclosure Model:
SGPIO
Slot Number:
2
Sector Size Logical:
512.00 B
Sector Size Physical:
512.00 B
Product Id:
ST373454SS

<GoToPage:2>

```

Rysunek 12: Panel po prawej stronie ekranu zarządzania fizycznymi dyskami

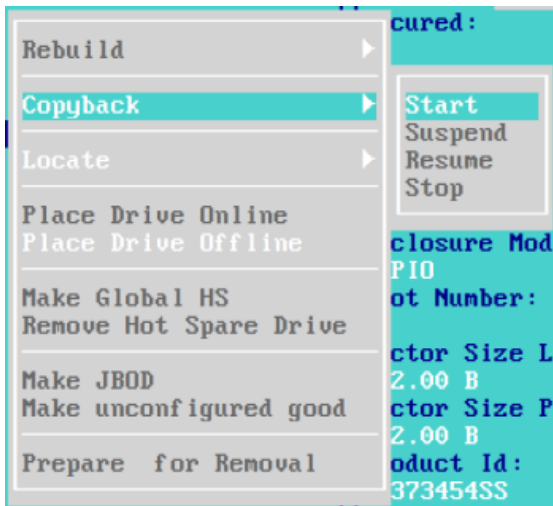
Kroki: Przekopiuj dysk zwrotnie

Możesz zastąpić dysk online w wirtualnym dysku innym dyskiem, jeśli jest to konieczne. Postępuj według następujących kroków:

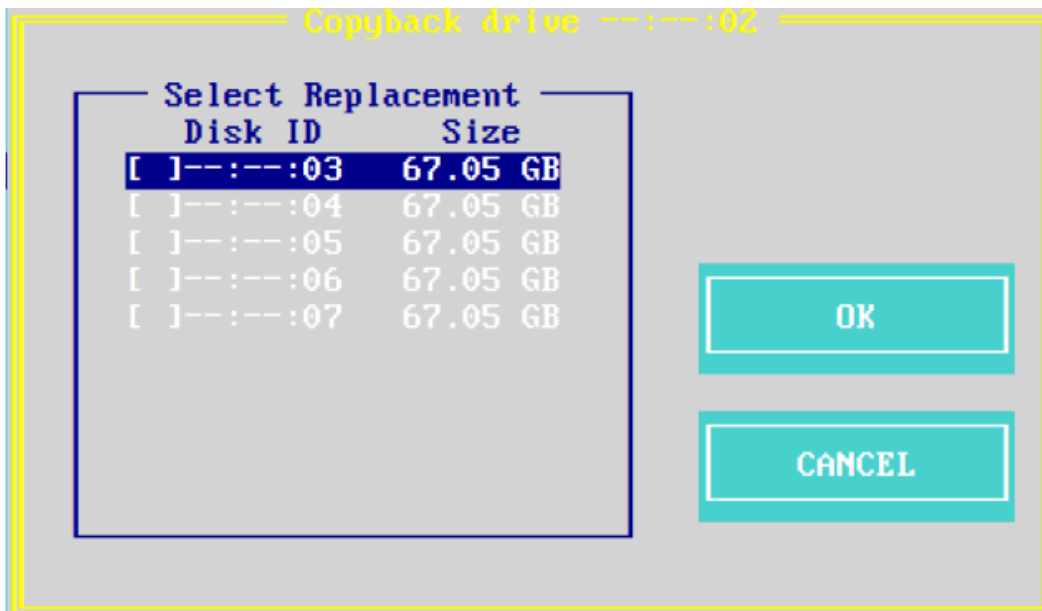
Wybierz dysk online, który ma zostać zastąpiony.

Drive Management						
BackPlane						
Slot	Type	Capacity	State	DG	Vendor	
--:--:00	SAS	67.05 GB	Online	00	SEAGATE	
--:--:01	SAS	67.05 GB	Online	00	SEAGATE	
--:--:02	SAS	67.05 GB	Online	00	SEAGATE	
--:--:03	SAS	67.05 GB	UG	-	SEAGATE	
--:--:04	SAS	67.05 GB	UG	-	SEAGATE	
--:--:05	SAS	67.05 GB	UG	-	SEAGATE	
--:--:06	SAS	67.05 GB	UG	-	SEAGATE	
--:--:07	SAS	67.05 GB	UG	-	SEAGATE	

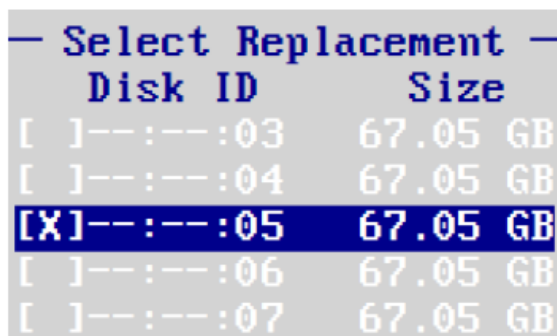
Naciśnij klawisz F2, aby wyświetlić menu kontekstowe wybranego elementu. Otwórz podmenu kopiowania zwrotnego, naciskając klawisz strzałki w prawo.



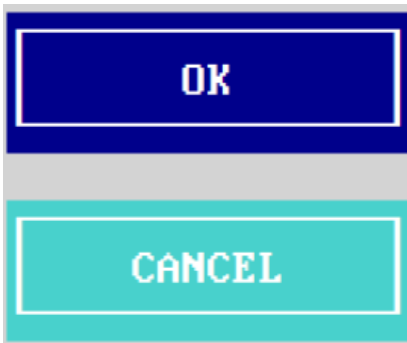
Wybierz "Start" i naciśnij Enter. Okno kopiowania zwrótnego pojawi się.



Sprawdź dysk zastępczy za pomocą klawisza Enter.



Wybierz "OK", aby zastąpić dysk online wybranym dyskiem zastępczym.



Dysk online został teraz zastąpiony.

Drive Management					
BackPlane					
Slot	Type	Capacity	State	DG	Vendor
--:--:00	SAS	67.05 GB	Online	00	SEAGATE
--:--:01	SAS	67.05 GB	Online	00	SEAGATE
--:--:02	SAS	67.05 GB	UG	-	SEAGATE
--:--:03	SAS	67.05 GB	UG	-	SEAGATE
--:--:04	SAS	67.05 GB	UG	-	SEAGATE
--:--:05	SAS	67.05 GB	Online	00	SEAGATE
--:--:06	SAS	67.05 GB	UG	-	SEAGATE
--:--:07	SAS	67.05 GB	UG	-	SEAGATE

Dysk online został teraz zastąpiony.

Kroki: Zmiana stanu dysku

Uwaga:

- Jeśli Grupa dysków ma dedykowany gorący zapas lub kontroler ma przypisany globalny gorący zapas, to będzie on używany do odbudowywania dysku, który stał się niedostępny.

Wyłączenie dysku

Można zmienić stan wybranego dysku tak, aby był niedostępny.

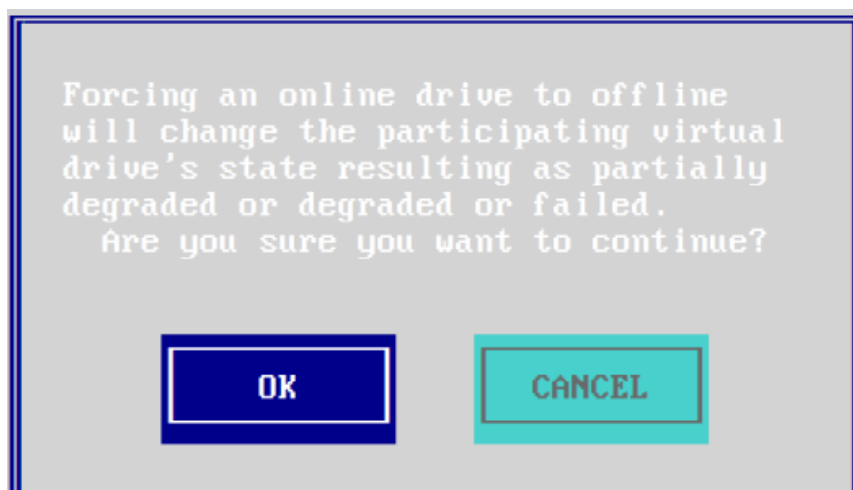
Wybierz dysk, który chcesz ustawić jako niedostępny.

Drive Management					
BackPlane					
Slot	Type	Capacity	State	DG	Vendor
--:--:00	SAS	67.05 GB	Online	00	SEAGATE
--:--:01	SAS	67.05 GB	Online	00	SEAGATE
--:--:02	SAS	67.05 GB	UG	-	SEAGATE
--:--:03	SAS	67.05 GB	UG	-	SEAGATE
--:--:04	SAS	67.05 GB	UG	-	SEAGATE
--:--:05	SAS	67.05 GB	Online	00	SEAGATE
--:--:06	SAS	67.05 GB	UG	-	SEAGATE
--:--:07	SAS	67.05 GB	UG	-	SEAGATE

Naciśnij klawisz F2 i wybierz opcję Wyłącz dysk.



Wybierz OK, aby ustawić wybrany dysk w stanie Offline.



Zarządzanie fizycznymi dyskami wyświetla stan Offline dla niektórych dysków.

Drive Management					
BackPlane					
Slot	Type	Capacity	State	DG	Vendor
--:--:00	SAS	67.05 GB	Online	00	SEAGATE
--:--:01	SAS	67.05 GB	Online	00	SEAGATE
--:--:02	SAS	67.05 GB	UG	-	SEAGATE
--:--:03	SAS	67.05 GB	UG	-	SEAGATE
--:--:04	SAS	67.05 GB	UG	-	SEAGATE
--:--:05	SAS	67.05 GB	Offline	00	SEAGATE
--:--:06	SAS	67.05 GB	UG	-	SEAGATE
--:--:07	SAS	67.05 GB	UG	-	SEAGATE

Stan Offline będzie również odzwierciedlony w grupie dysków w zarządzaniu wirtualnymi dyskami.

```

Virtual Drive Management
[-] Intel(R) RAID Controller R(Bus 0x02, Dev 0x00)
  [-] Drive Group: 0, RAID 5
    [-] Virtual Drives
      ID: 0, 134.11 GB
    [-] Drives
      ---:---:00: Online: 67.05 GB
      ---:---:01: Online: 67.05 GB
      ---:---:05: Offline: 67.05 GB
    [+ ] available size: 0.00 B
      Hot spare drives
  [-] Unconfigured Drives
    ---:---:02: Ready: 67.05 GB
    ---:---:03: Ready: 67.05 GB
    ---:---:04: Ready: 67.05 GB
    ---:---:06: Ready: 67.05 GB
    ---:---:07: Ready: 67.05 GB

```

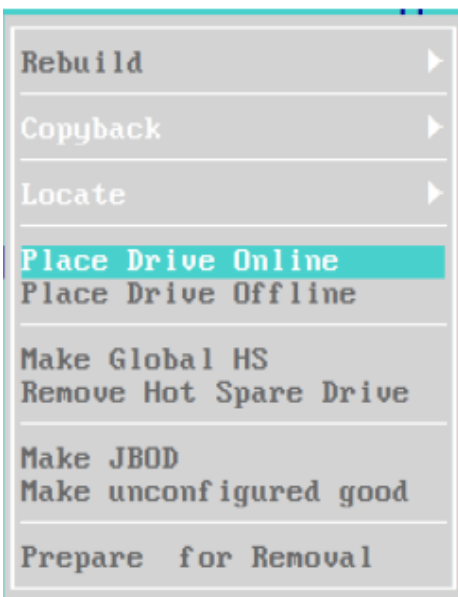
Przywróć dysk do stanu Online

Możesz przywrócić dysk do stanu Online, jeśli przeszedł w stan Offline z jakiegoś powodu.

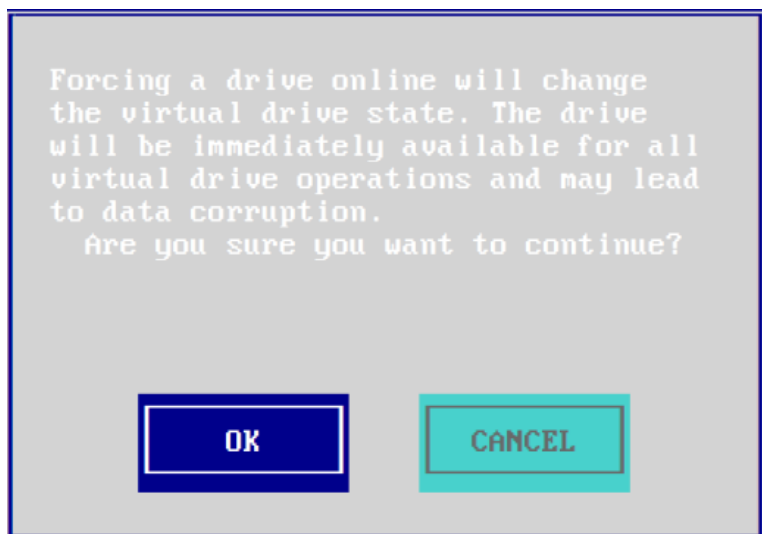
Wybierz dysk, który chcesz ustawić jako Online.

Drive Management					
BackPlane					
Slot	Type	Capacity	State	DG	Vendor
---:---:00	SAS	67.05 GB	Online	00	SEAGATE
---:---:01	SAS	67.05 GB	Online	00	SEAGATE
---:---:02	SAS	67.05 GB	UG	-	SEAGATE
---:---:03	SAS	67.05 GB	UG	-	SEAGATE
---:---:04	SAS	67.05 GB	UG	-	SEAGATE
---:---:05	SAS	67.05 GB	Offline	00	SEAGATE
---:---:06	SAS	67.05 GB	UG	-	SEAGATE
---:---:07	SAS	67.05 GB	UG	-	SEAGATE

Naciśnij F2 i wybierz opcję Przywróć dysk do stanu Online.



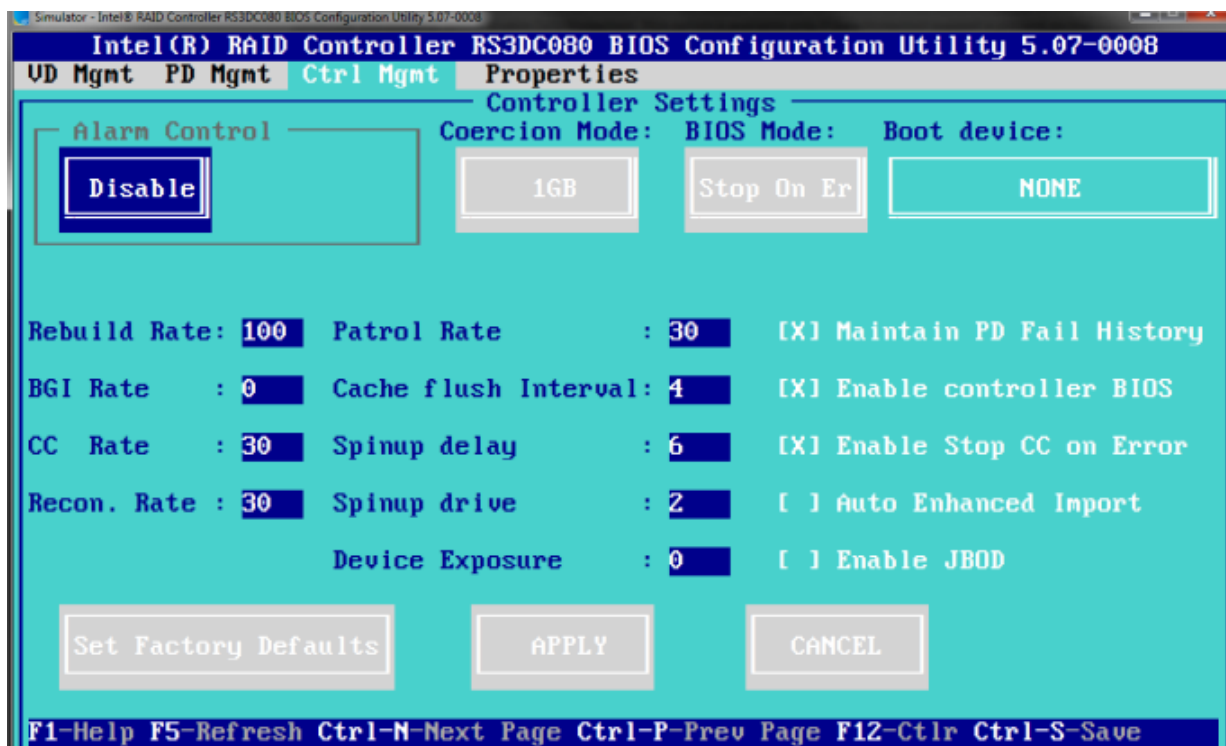
Wybierz OK, aby ustawić wybrany dysk w stanie Online.



Ekran zarządzania kontrolerem

Ekran zarządzania kontrolerem umożliwia zmianę ustawień opcji kontrolera, takich jak Włącz kontroler BIOS, Włącz zatrzymanie BIOS w przypadku błędu i inne. Pozwala również wybrać wirtualny dysk rozruchowy oraz przywrócić domyślne ustawienia kontrolera.

Jeśli wprowadzisz jakieś zmiany w ustawieniach kontrolera, musisz je zastosować, zanim opuścisz ekran. Aby to zrobić, dokonaj wyboru, a następnie naciśnij klawisz Tab, aż zostanie podświetlone APLIKUJ, a następnie naciśnij klawisz Enter. Jeśli zdecydujesz się anulować zmiany, przesuń kursor do ANULUJ i naciśnij klawisz Enter.



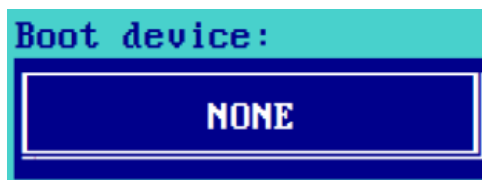
Rysunek 14: Ekran ustawień zarządzania kontrolerem

Kroki: Wybór urządzenia rozruchowego

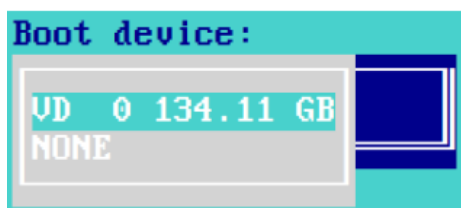
Użyj tej opcji, aby wybrać wirtualny dysk lub JBOD jako urządzenie rozruchowe na kontrolerze.

Kroki:

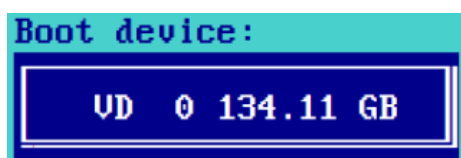
Wybierz kombinację Boot Device za pomocą klawisza Tab.



Naciśnij klawisz Enter i wybierz jeden z listy Wirtualnych Dysków.



Naciśnij klawisz Enter, aby wybrać wybrany Wirtualny Dysk jako urządzenie rozruchowe.



Właściwości

Ekran Właściwości wyświetla właściwości kontrolera, takie jak aktualne wersje BIOS kontrolera, firmware MegaRAID, Narzędzie Konfiguracji oraz blok rozruchowy.

