

Monitor Wydajności

Wstęp

Główne okno przystawki

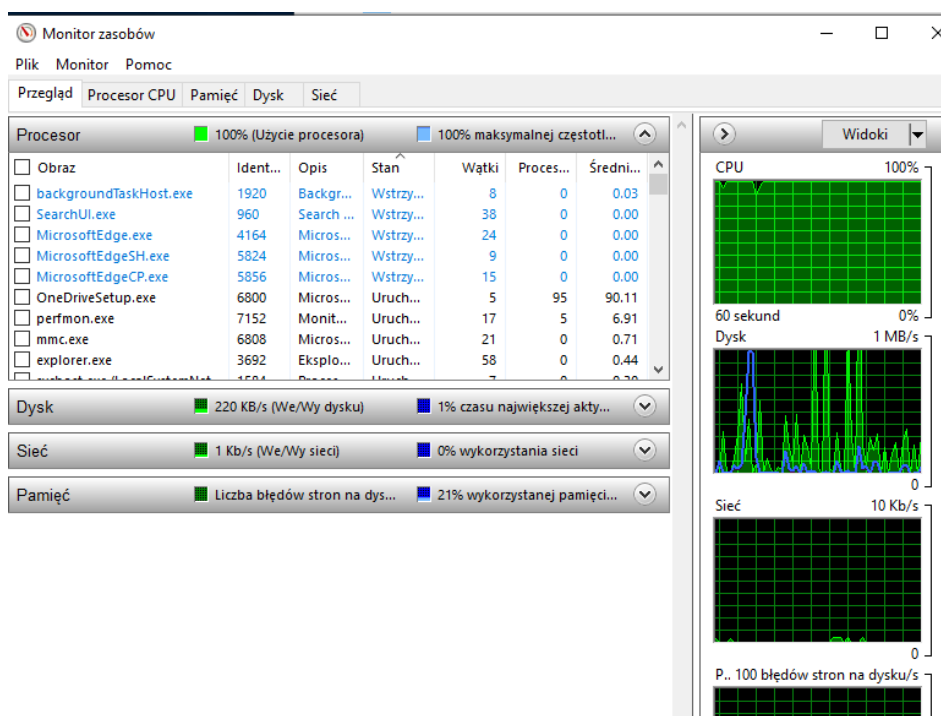
Narzędzia monitorowania

Zestawy modułów zbierających dane

Raporty

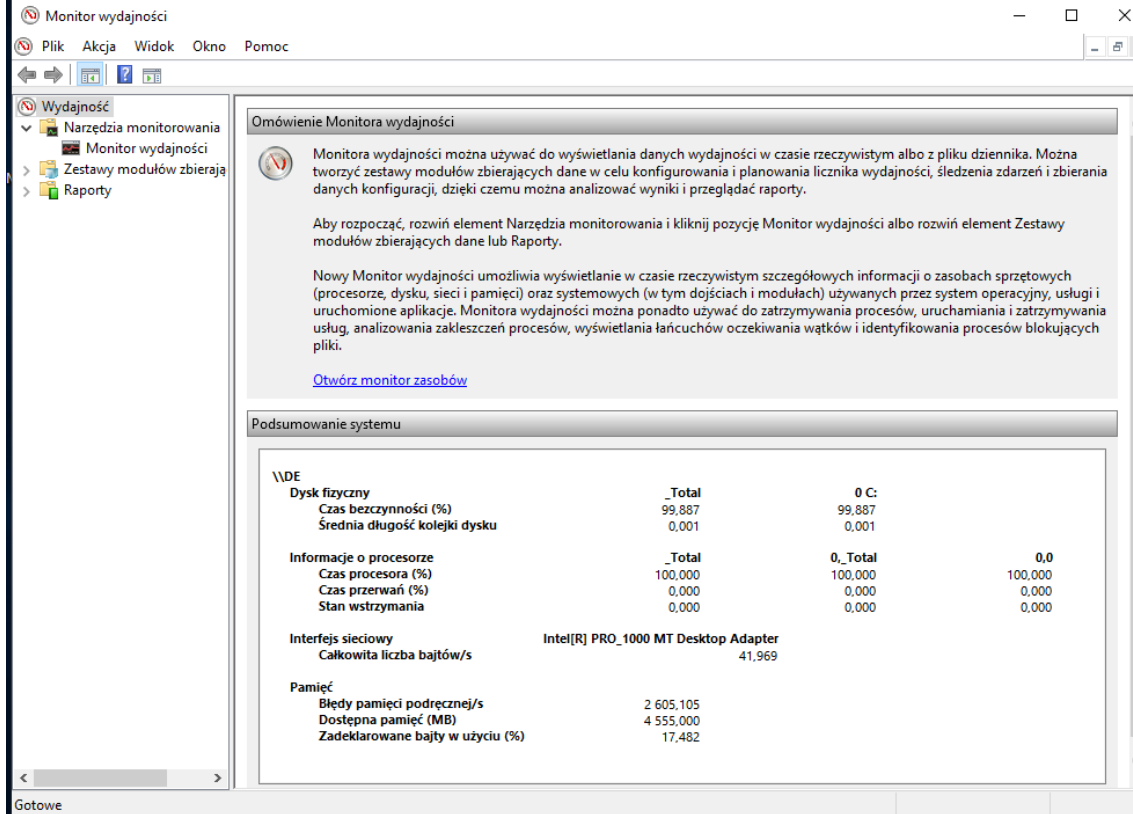
Wstęp

Przystawkę perfmon.msc – Monitor zasobów



Monitor wydajności systemu Windows pozwala monitorować wydajność aplikacji i sprzętu w czasie rzeczywistym, konfigurować, które dane mają być zbierane w dziennikach, definiować progi alertów i automatycznych akcji, generować raporty oraz wyświetlać na różne sposoby poprzednie dane o wydajności. Przystawkę można używać do analizowania wpływu uruchamianych programów na wydajność komputera, zarówno w czasie rzeczywistym, jak i przez zbieranie danych dziennika w celu późniejszej analizy.

Główne okno przystawki

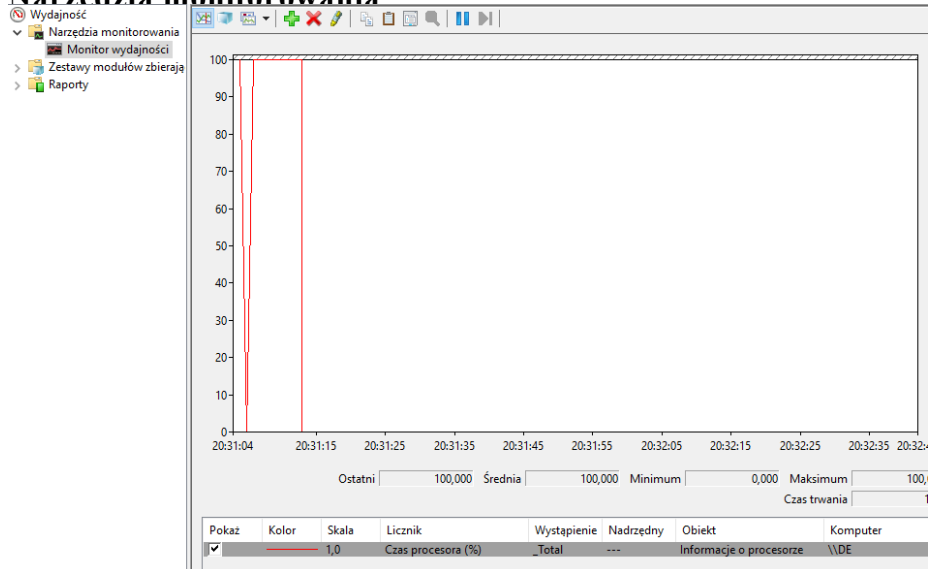


Pierwsze okno, które ujrzymy po uruchomieniu przystawki ukazuje nam krótkie omówienie Monitora wydajności, podsumowanie systemu oraz zakładkę *Dowiedz się więcej*, której linki przekierują nas do pomocy systemu Windows.

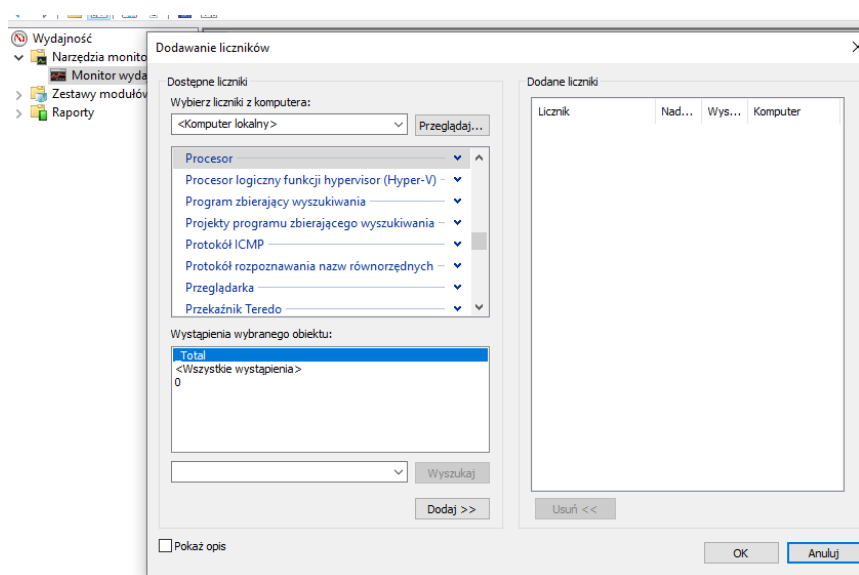
W spisie *Wydajność* po lewej stronie okna znajdują się trzy zakładki, które zostaną omówione w poniższych podpunktach. Są to:

- Narzędzia monitorowania (monitor wydajności)
- Zestawy modułów zbierających dane (dzielące się systemowe i zdefiniowane przez użytkownika oraz na sesje śledzenia zdarzeń i sesje śledzenia zdarzeń uruchamiania)
- Raporty (dzielące się systemowe i zdefiniowane przez użytkownika)

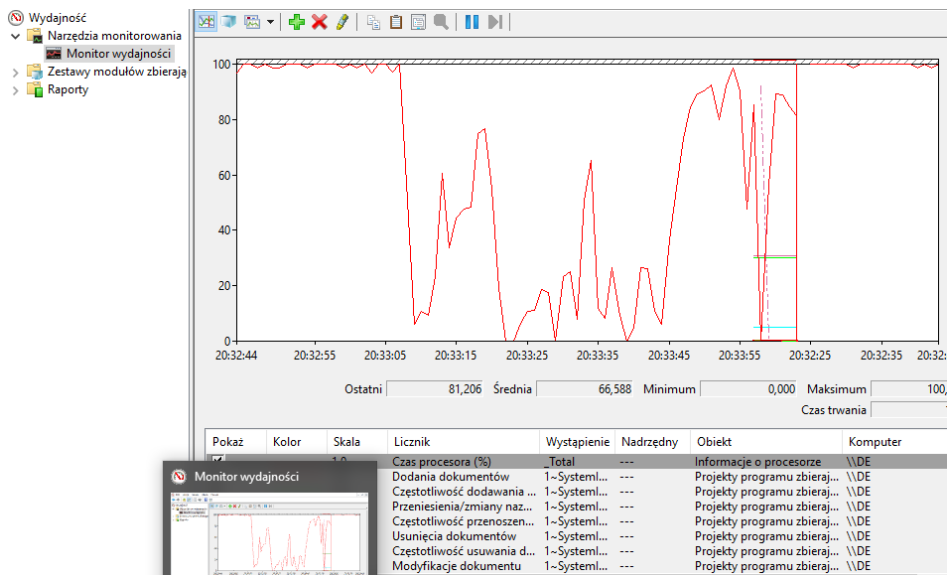
Narzędzia monitorowania



Po otwarciu folderu Narzędzia monitorowania ukaże się nam monitor wydajności komputera w czasie rzeczywistym. Aby dodać liczniki monitorujące wydajność możemy kliknąć prawym przyciskiem myszy na pole monitora wydajności lub wybrać zielony znak “+” w górnym panelu.

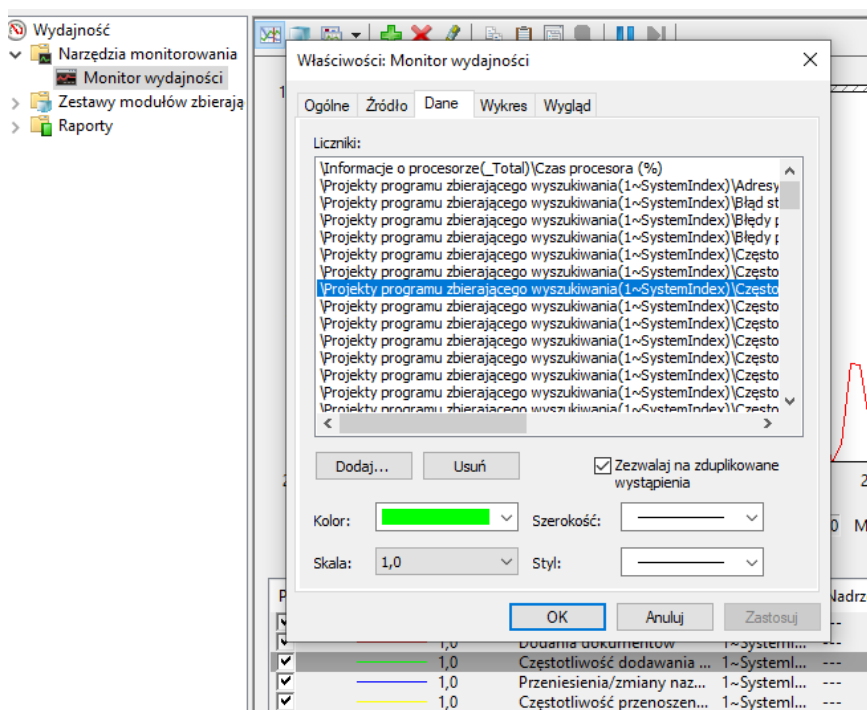


W oknie dodawania liczników możemy wybrać z listy interesujący nas licznik, następnie dodać go przyciskiem *Dodaj >>*, a następnie *OK*.

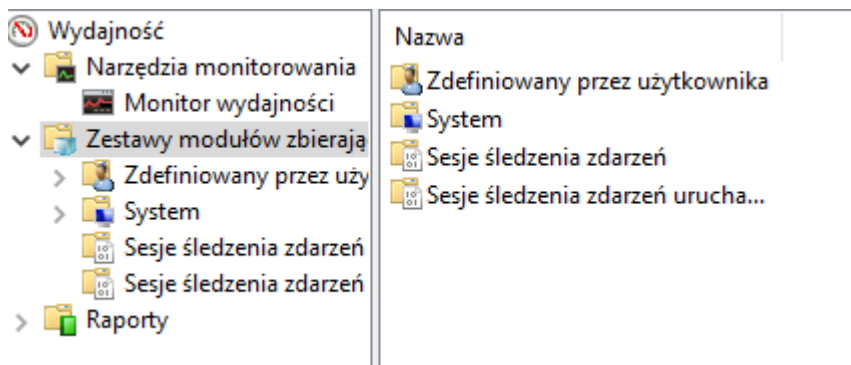


Po kliknięciu prawym przyciskiem myszy na wykres otrzymujemy szereg opcji:

- dodaj liczniki
- zapisz ustawienia jako...
- zapisz obraz jako...
- wyczyść (obecny wykres)
- pokazać/ukryć/skalować/usunąć liczniki
- otworzyć menu Właściwości



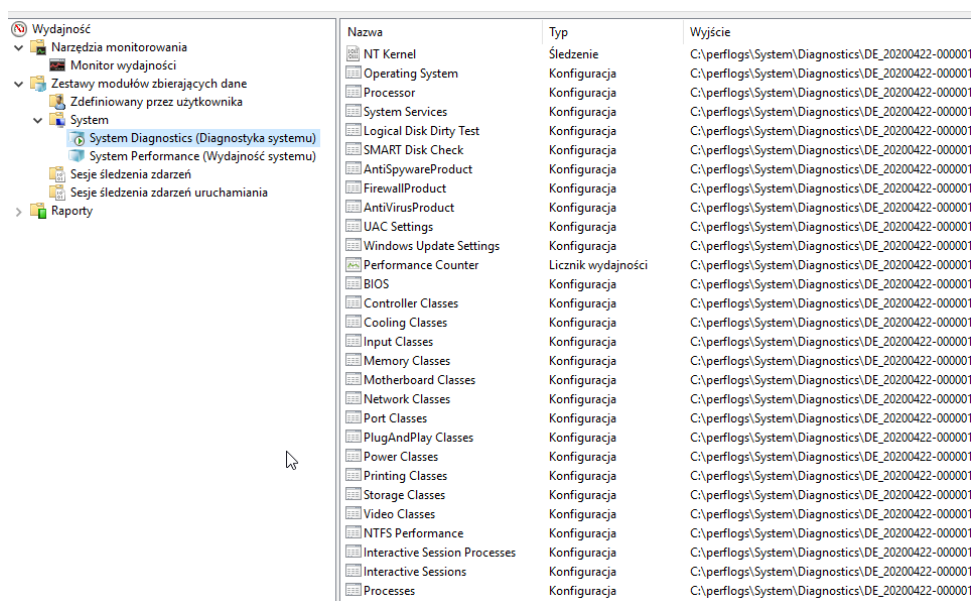
Zestawy modułów zbierających dane



W folderze Zestawy modułów zbierających dane możemy znaleźć cztery podfoldery:

- Zdefiniowany przez użytkownika (domyślnie pusty),
- System (Diagnostyka systemu i Wydajność systemu),
- Sesje śledzenia zdarzeń,
- Sesje śledzenia zdarzeń uruchamiania.

W każdym z czterech podfolderów można utworzyć nowe moduły klikając prawym przyciskiem myszy na folder i wybierając “Nowy”. Nowe moduły można tworzyć według szablonu lub ręcznie.



Raporty

Wydajność

- Narzędzia monitorowania
 - Monitor wydajności
- Zestawy modułów zbierających dane
 - Zdefiniowany przez użytkownika
 - System
 - System Diagnostics (Diagnostyka systemu)
 - System Performance (Wydajność systemu)
 - Sesje śledzenia zdarzeń
 - Sesje śledzenia zdarzeń uruchamiania
 - Raporty
 - Zdefiniowany przez użytkownika
 - System
 - System Diagnostics
 - DE_20200422-000001
 - System Performance
 - DE_20200422-000001

Raport diagnostyczny systemu

Komputer: DE
 Zebrane: środa, 22 kwietnia 2020 20:35:38
 Czas trwania: 62 s

Wyniki diagnostyki

Ostrzeżenia

Błąd

Objaw: ✘ Nie można uruchomić urządzenia.

Przyczyna: Wystąpił problem z konfiguracją urządzenia, który uniemożliwia jego poprawne uruchomienie.

Szczegóły: Nie można poprawnie uruchomić urządzenia USB Input Device. Być może nie zainstalowano poprawnego sterownika lub wystąpił błąd sprzętowy. Identyfikator Plug and Play tego urządzenia: USB\VID_80EE-PID_0021S-18F54CB7-0-1.

Rozdzielczość:

- Sprawdź, czy jest zainstalowany poprawny sterownik.
- Spróbuj zaktualizować sterowniki, używając rozszerzenia Windows Update.
- Sprawdź, czy producent oferuje zaktualizowany sterownik.
- Spróbuj odinstalować, a następnie zainstalować ponownie urządzenie, używając Menedżera urządzeń.

Pokrewnie: [Wyjaśnienie kodów błędów generowanych przez Menedżera urządzeń](#)
[Zarządzaj urządzeniami w systemie Windows](#)

Objaw: ✘ Sterowniki urządzenia nie są zainstalowane.

Przyczyna: Nie zainstalowano sterownika dla tego urządzenia, co uniemożliwia jego poprawne działanie.

Szczegóły: Nie zainstalowano sterownika urządzenia dla Base System Device. Urządzenie nie będzie dostępne do czasu zainstalowania poprawnego sterownika urządzenia.

Rozdzielczość:

- Spróbuj zainstalować sterowniki, używając rozszerzenia Windows Update.
- Zainstaluj sterowniki znajdujące się na nośniku instalacyjnym dostarczonym z urządzeniem.
- Sprawdź, czy producent oferuje zaktualizowany sterownik.

Pokrewnie: [Wyjaśnienie kodów błędów generowanych przez Menedżera urządzeń](#)

Informacyjne

W folderze Raporty możemy wyświetlić raporty wygenerowane przez moduły zbierające dane. Można wyróżnić tu dwa podfoldery:

- Zdefiniowany przez użytkownika (domyślnie pusty)
- System (System Diagnostics i System Performance – poniżej na zrzutach)

Wydajność

- Narzędzia monitorowania
 - Monitor wydajności
- Zestawy modułów zbierających dane
 - Zdefiniowany przez użytkownika
 - System
 - System Diagnostics (Diagnostyka systemu)
 - System Performance (Wydajność systemu)
 - Sesje śledzenia zdarzeń
 - Sesje śledzenia zdarzeń uruchamiania
 - Raporty
 - Zdefiniowany przez użytkownika
 - System
 - System Diagnostics
 - DE_20200422-000001
 - System Performance
 - DE_20200422-000001

Raport wydajności systemu

Komputer: DE
 Zebrane: środa, 22 kwietnia 2020 20:37:04
 Czas trwania: 60 s

Podsumowanie

Proces	Dysk
Łączne obciążenie CPU (%): 21	Najintensywniej eksploatowany dysk (wz. liczby operacji w):
Największe dla grupy procesów: taskhostw.exe	Operacje we-wy na sekundę:
Obciążenie procesora w procentach (grupa): 15	Długość kolejki dysku:
Łączne obciążenie CPU (%): 1	
Największe dla grupy procesów:	

Wyniki diagnostyki

Wydajność

Przegląd zasobów

Składnik	Stan	Wykorzystanie	Szczegóły
CPU	● Normalny	25 %	Normalne obciążenie procesora CPU.

CPU

Dysk

Statystyki raportu